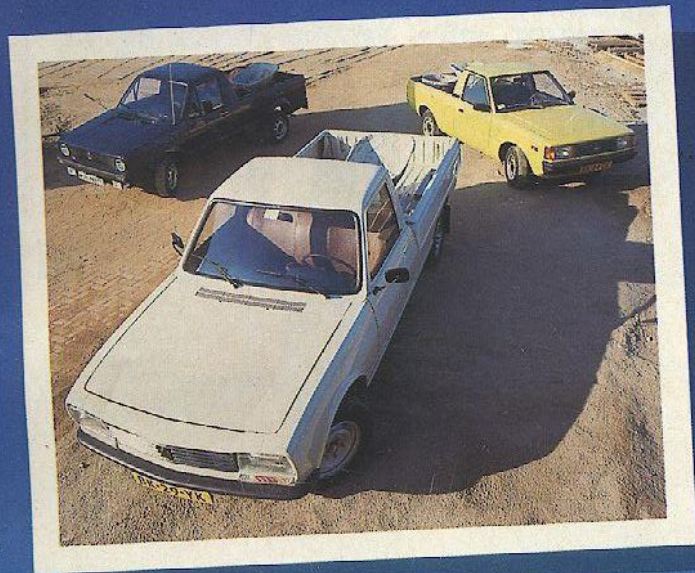
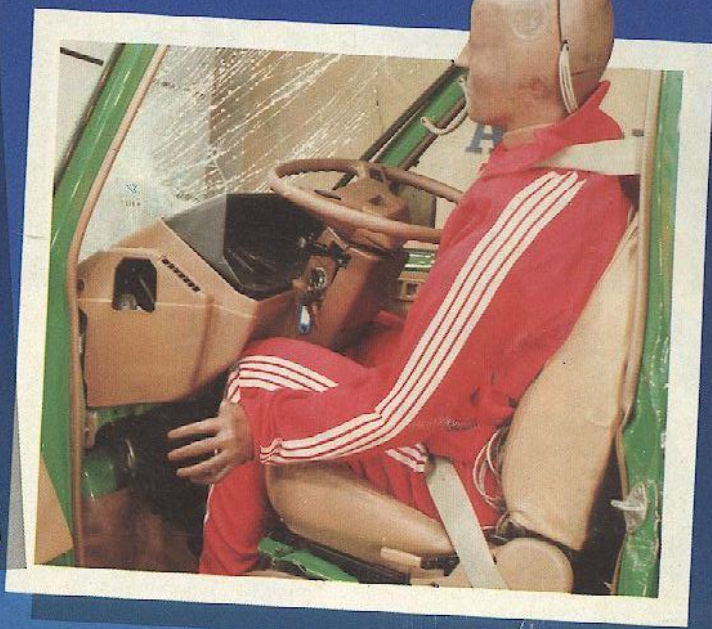


Bestelauto



Nederland ontdekt
de pick up



De knie als kreukelzone

Vijf bekende bestellers
aan de tand gevoeld



SPECIFICATIES

alle bedrijfswagens
voor klein rijbewijs

Nederland ontdekt de pick up



In sommige landen is een pick-up in het verkeer al jaren een normaal verschijnsel. We noemen Amerika, Noorwegen, Canada en Australië. Ook in Nederland zien we ze echter steeds meer.
„Bestelauto” stelt er drie aan u voor.



Wanneer we de bedrijfsauto's tot 3,5 ton GVW erbij betrekken, dan zijn in ons land altijd wel pick-ups te koop geweest. Het betrof dan echter bestelauto's met een open laadbak. De van een personenauto afgeleide pick-up is pas de laatste jaren in groteren getale op het toneel verschenen.

„Bestelauto” koos uit het huidige aanbod 3 modellen voor een vergelijkende test: de Hyundai pick-up, een Peugeot 504 pick-up en een Volkswagen Caddy. Echt helemaal met elkaar vergelijkbaar zijn ze echter niet omdat de prijzen nogal uiteenlopen.

De Hyundai kost namelijk f 10.416,-. De Peugeot kost al f 14.230,- en de Caddy staat voor f 15.805,- excl. BTW in de prijslijst.

Eén ding hebben de drie pick-ups op deze pagina's gemeen: ze zijn direct van een bestaande personenauto afgeleid, al is de Peugeot 504 Sedan niet meer in Europa te koop. Technisch zijn er in zoverre verschillen, dat de Hyundai met z'n 4-cilinder 1,2-litermotor de kleinste is en dat de beide andere met ongeveer 1,6-litermotoren, in elkaars nabijheid blijven. De Golf is een voorwielaandrijver, de beide andere hebben de aandrijving aan de achterwielen.

Hyundai pick up



Hyundai is in Nederland als merk al geen onbekende meer. De Koreaanse Pony behoort tot de goedkopere auto's op de markt en dat geldt ook voor de pick-upversie. Het interieur biedt met twee aparte stoelen met verstelbare rugleuningen (zonder hoofdsteunen) voldoende comfort. Gordels behoren niet tot de standaarduitrusting, maar voor het overige valt weinig te klagen want de auto doet enigszins Japans en derhalve goed verzorgd aan. Dat laatste geldt onder meer voor het instrumentenpaneel met duidelijke klokjes en metertjes. Tot de standaarduitrusting behoren verder een mistachterlicht, een goede verwarming en ventilatie, armsteunen, wissers met 2 snelhe-



den en interval, dashboardkastje met klep en een bakje eronder. De bekleding is van kunststof, sterk maar plakkerig, het reservewiel is achter de rechter stoel ondergebracht.

Gewoon een aardige recht-op-en-neer-auto met maar één overwegend bezwaar: het interieur is te krap voor ons, lange Noordeuropeanen. De zittingen zijn zacht en week maar daar houdt je 't wel een dik uur achter elkaar op uit. Lastiger is dat het stuur te dicht bij de borstkas zit, de benen te weinig ruimte vinden en de haren tegen de keurige plafondbekleding strijken. De laadklep laat zich met één handgreep gemakkelijk openen en zorgt voor een verlenging van de open



bak. De wielkasten steken iets naar binnen en nemen zo wat ruimte weg. Een huid of een polyester kap zijn als extra leverbaar. De 4-cilinder, watergekoelde lijnmotor drijft de achterwielen aan. Hij levert 40 kW.

Slechts de koude start verliep niet altijd even snel. Het rijden met de Hyundai is verder helemaal geen onplezierige ervaring. De vierbak van Japanse origine schakelt werkelijk perfect, de vloerpook valt goed onder de hand. De simpele wielophanging geeft de Hyundai een redelijke wegligging maar kan in snelle bochten voor plotseling uitbreken zorgen. De onbekrachtigde remmen vergen een stevige rechtervoet.



Volkswagen Caddy

De in Joegoslavië gebouwde Caddy is geheel gebaseerd op de (oude) Golf. De belangrijkste verandering is een forse vergroting van de wielbasis van 240 naar 262,5 cm. Deze komt geheel ten goede aan de laadbaklengte.

De Caddy ziet er goed uit, hij is naar keuze leverbaar met een benzine-motor of een dieselkrachtbron, beide qua motorinhoud even groot, namelijk 1,6 liter. Wij kozen voor de benzine-versie, de diesel kost slechts f 1.320 meer.

Van de drie naast elkaar vergeleken pick-ups is de Caddy de duurste en tevens ook de snelste en best uitgeruste.

Standaard wordt de Caddy met stoffen bekleding geleverd, de twee

stoelen zijn voorzien van hoofdsteunen en rugleuningverstelling terwijl zaken als een gelaagde voorruit, armsteunen, dimspiegel, twee zonnekleppen, kledinghaakjes en een kastje met klep tot de standaarduitrusting behoren. Tot de extra's kunnen behoren vakken in de portieren een klokje, radio, mistlampen en een dagteller. De Caddy is goed afgewerkt, de zit is comfortabel, het dashboard is goed overzichtelijk en er is achter de zittingen nog ruimte om bij voorbeeld een weekendtas neer te zetten.

Een auto waarin het dus ook goed toeven is en die geruisarm en pittig is. Hij springt daarbij niet gulzig met de brandstof om.

De brede portier-achterrauitstijl zit bij

schuin naar achteren kijken in de weg, verder is er weinig wat het rijplezier in de Caddy bederft. De benzinemotor snort niet al te luid en zorgt voor prima prestaties, de vierversnellingsbak schakelt voortreffelijk en de wegligging van de als enige van de drie met voorwielaandrijving uitgeruste Caddy is uitstekend.

De laadbak is een stuk kleiner dan die van de 540 en vergelijkbaar met die van Hyundai. Alleen de simpel te bedienen klep geeft een grotere opening, de tilhoogte is trouwens ook groter. Ook hier weer wielkasten die de laadvloer iets verkleinen. Als extra zijn een huif (f 1.000) en een hardtop (f 2.100) te koop.



Peugeot 504 pick up

De 504 pick-up is een zeer oude bekende. Er bestaan twee versies van, namelijk een standaard, zoals hier beschreven, en een f 1.305 meer kostende GR-uitvoering. Die aanduiding GR betekent niet alleen veel meer comfort in het interieur maar ook een grotere, sterkere 1,8-litermotor. En over motoren gesproken, de standaard en de GR pick-up kunnen ook met een 2-liter Peugeot dieselmotor worden geleverd. Dát prijsverschil bedraagt echter f 3.000. De 504 heeft een ruim en uiterst kaal interieur. De utiliteit straalt er vanaf. De inzittenden hebben de beschikking over een brede, niet erg comfortabele driezitsbank zonder verstelbare rugleuning. De auto mist ook zaken als armsteu-

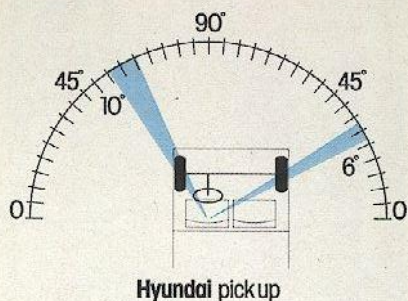
nen, een dimbare achteruitkijkspiegel, een klep op het dashboardkastje of een tweede snelheid, laat staan een intervalstand op de wissers. De enige luxe in deze standaard Peugeot is een tweetal zonnekleppen, de plafondbekleding en een binnenlampje dat overigens geen deurcontact heeft. Standaard zijn óók een mistachterlicht en een achteruitrijlamp. De bank is niet erg comfortabel, de zit achter het stuur valt wel mee. Alleen zijn de pedalen te dichtbij geplaatst.

Op zich rijdt deze 504 pick-up heel fijn. De besturing is indirect maar licht, de stuurkolomschakeling behoort tot de beste in zijn soort die we ooit hebben meegemaakt en het motorgeluid van de 4-cilinder 1,6-

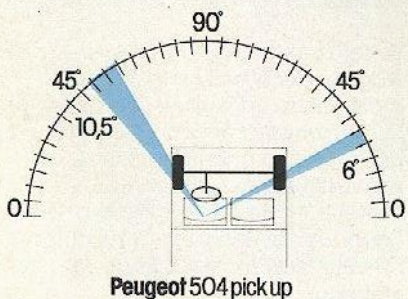
litermotor blijft steeds binnen zeer redelijke perken. Ofschoon hij voor het gevoel goed en vlot optrekt, bleek de 504 bij de metingen de traagste van het drietal.

De remmen, met schijven voor en trommels achter, zijn erg goed te doseren en grijpen krachtig aan. De laadruimte van de 504 pick-up is veruit de grootste van de drie. Ook hier naar binnen stekende wielkasten en ook hier een laadklep die de vloerlengte desgewenst nog een stuk vergroot. Het openen vergt evenwel twee handelingen. De 504 pick-up kan met een dekzijl, een huif of een groot aantal speciale opbouwen worden geleverd. Er is ook een chassiscabineversie te koop.

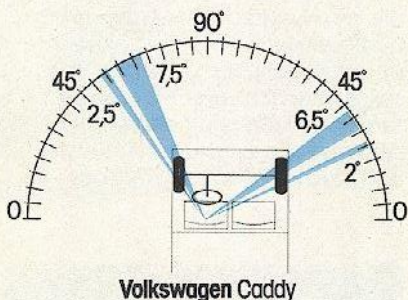
Fotografie:
Peter Voorhuis
Testrijders:
D. Schornagel
P. Koster
H. P. Brinks
Verder werd aan de totstandkoming van dit artikel medewerking verleend door **Autobedrijf Holtkamp** te Doetinchem en **Tuincentrum Peerte** te Doetinchem.



Hyundai pickup



Peugeot 504 pickup



Volkswagen Caddy

Deze meetgegevens kwamen tot stand volgens de „Bestelauto” meetmethode. Deze methode wordt verklaard bij de test van de bestelauto's.

Drie werkpaarden

Een pick-up is in de allereerste plaats een utiliteitsvoertuig. Een werkpaard. Ze zijn er in allerlei merken, soorten en maten, van zeer klein (Suzuki Carry pick-up) tot groot (Mitsubishi FE 35/328 of VW LT 40). Het overgrote deel bestaat uit afgeleide bedrijfsauto's, een groeiend deel de laatste tijd uit 4 x 4-voertuigen.

Heel klein blijft het contingent direct van een personenauto afgeleide pick-ups. Een stuk of zes, zeven en je hebt ze al wel gehad. De prijzen variëren van even onder de tien tot een eindje onder de twintig mille. Zonder te pretenderen volledig te zijn, zetten wij er voor dit overzicht drie uit deze laatste categorie, op een rijtje. Eén Koreaan en twee Europeanen. Twee achterwiel aandrijvers en één voorwiel aandrijver, alle drie een viercilinder benzine-motor waarbij dient te worden aangegevend, dat alleen de Koreaan niet met een dieselmotor kan worden geleverd.

Een pick-up is een handige extra auto voor in de bouw, voor gebruik op grote fabrieksterreinen, voor op de tuinderij of voor de marktkoopman, het schildersbedrijf, om de sportman en de frisdrankengroothandel niet te vergeten.

Pick-ups kennen natuurlijk ook nadelen. De laadruimte is open en dus ook geheel vrij toegankelijk voor onbevoegden. Daartoe zijn er natuurlijk weer afdekkingmogelijkheden in de handel, zoals een canvas huif of een polyester kap. Deze laatste

wordt overigens niet op de Peugeot geleverd maar die kan weer wèl als zogenaamde „chassis cabine” worden geleverd waardoor de opbouw mogelijkheden schier eindeloos worden. De Caddy is van dit drietal uiteraard de aantrekkelijkste qua weggedrag en bestuurderscomfort, maar hij is ook veruit de duurste.

Alleen op die grond is een vergelijking moeilijk. De Peugeot heeft zich doen kennen als een utiliteitswerkpaard dat met de minste moeite de grootste lasten vervoerde. Hij heeft het grootste laadvermogen.

Wij zouden echter zonder lang nadenken de voorkeur geven aan de weinig duurere GR die niet alleen een zwaardere motor maar ook veel meer comfort te bieden heeft. Ten slotte, maar zeker niet de minste, de goedkope Hyundai. Een goed uitzijnde bedrijfsauto, een nette prijs van even tien mille en daarvoor in ruil ook nette prestaties. Het comfort leed duidelijk onder het kleine interieur maar de standaarduitrusting was voor dat geld erg compleet. Een mooie, strakke huif of een polyester kap kan als extra worden besteld.

Naar onze bescheiden mening is er voor dit soort pick-up wel degelijk een markt. Kijk maar naar Ford, die er een Escort-model voor ombouwde of naar Fiat die een Fiorino onder de tienduizend gulden exclusief BTW brengt.

Gewoon handig rij-gereedschap om even in te zetten waar de andere auto te duur, te groot of domweg niet voorhanden is. En... met het rijcomfort van een personenauto. ●

Testmetingen

Merk en type	Hyundai Pick-up	Peugeot 504 Pick-up	Volkswagen Caddy
topsnelheid (km/h)	132	130	144
acceleratie 0 tot 60 (km/h)	7,1	8,0	6,4
	80	15,2	9,9
geluid bij 80 km/h (in dBA)	74	78	71
	100 km/h	80	75
snelwegverbruik 1 op	12,4	8,5	11,9
stadsverbruik 1 op	11,7	8,0	10,2

(Alle testmetingen zijn verricht met voor ½ beladen wagens)

Specificaties

Merk en type	Hyundai Pick-up	Peugeot 504 Pick-up	Volkswagen Caddy
wielbasis (cm)	234	300	263
lengte x breedte x hoogte (cm)	396 x 156 x 140	475 x 171 x 154	437 x 164 x 143
laadruimte lengte (cm)	145	212	183
breedte laadbak min./max. (cm)	103/129	111/169	105/130
laadklepbreedte (cm)	113	144	118
tilhoogte (cm) motor	59	73	68
cilinderinhoud (cm ³)	viercilinder 1.238	viercilinder 1.618	viercilinder 1.595
motorvermogen (kW)	40	45	55
soort benzine	super	normaal	normaal
aantal versnellingen	4	4	4
aandrijving	achter	achter	voor
wielophanging vóór	McPherson schroefveren	McPherson schroefveren	McPherson schroefveren
wielophanging achter	starre as bladveren	starre as bladveren	starre as bladveren
draaicirkel (meters)	9	12	11,5
inhoud brandstoftank	45	64	60
laadvermogen (kg)	450	1.268	610
ledig gewicht (kg)	890	1.157	1.015