



autokampioen  
**ANWB**

# kampioen auto

**Bent u al  
naar de RAI  
geweest?**

**Het kan nog  
tot en met  
zondag!**

**personen-  
auto rai**

13-23 februari



AMSTERDAM **rai**

Maak dan tevens van de gelegenheid gebruik een wandeling door de prachtige, zevenhonderdjarige stad te maken.

# 20.169.000 kilometers

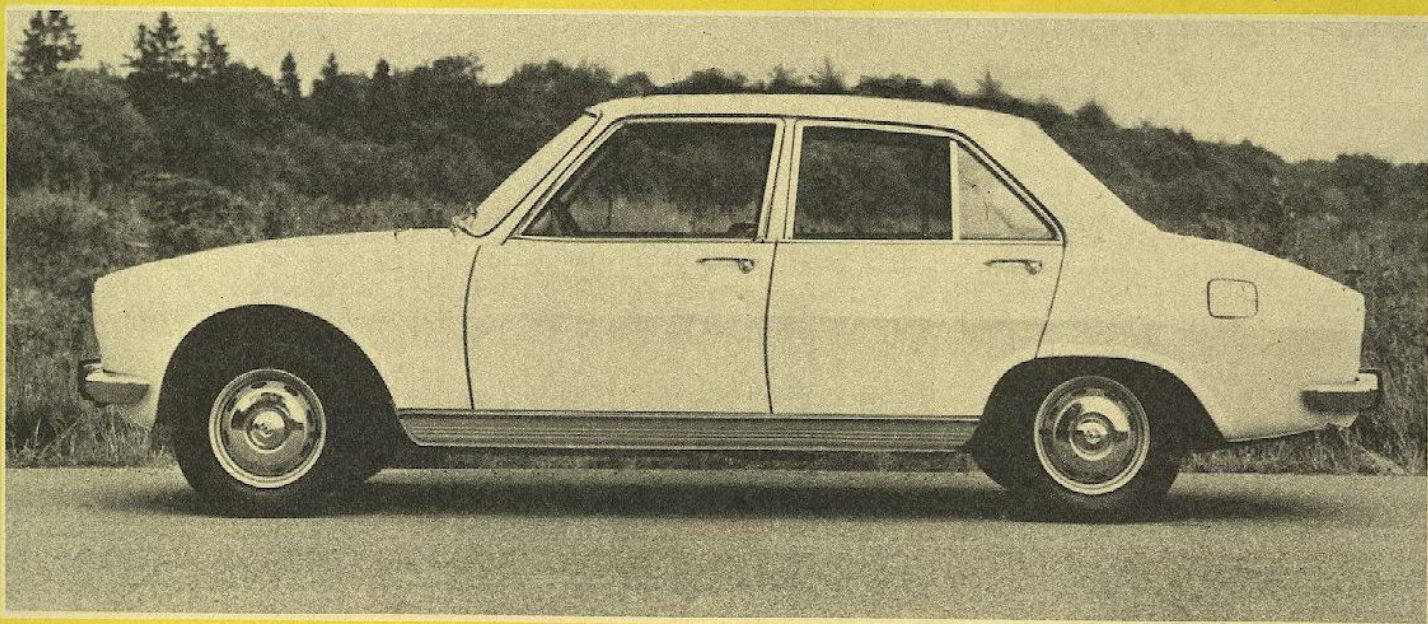
**gebruikers-  
rapport over de  
Peugeot 504  
380 eigenaars  
geven hun  
mening**

Aan de Peugeot 504 enquête, waarvoor we in het nummer van 3 januari jl. de vragenlijst publiceerden, hebben 380 eigenaars deelgenomen. Dit is een groter aantal dan we hadden verwacht: de Peugeot 504 is geen wagen in de populaire prijsklasse, maar kennelijk bij onze lezers wel gewild. Het flinke aantal deelnemers spruit overigens mede voort uit het feit dat ook de eigenaars van ruim 4 jaar oude wagens al konden deelnemen. Peugeots van het modeljaar 1971 waren met 22% vertegenwoordigd, dus vrij veel auto's waren al niet meer zo jong. 20% was van het modeljaar 1972, 30% van '73, 25% van '74 en 3% van '75 (welk modeljaar al in het laatste kwartaal van 1974 is begonnen).

In totaal hebben de enquête-deelnemers ruim 20 miljoen kilometers afgelegd, wat zéér veel is. De gemiddeld per wagen afgelegde afstand is dan ook bijzonder groot, namelijk ruim 53.000 km!

Door 48% van de geënquêteerden was al meer dan 50.000 km met deze wagen afgelegd en bij 28 eigenaars was de kilometerteller al één of meer keer rond geweest (we noteerden zelfs 1 x 300.000 en 1 x 430.000 km!).

Zowel het grote aantal deelnemers als de hoge kilometers rechtvaardigen volkomen de conclusie dat hier sprake is van een bijzonder waardevol gebruikersrapport!



**Kilometers per jaar**

Het aantal kilometers dat de Peugeot 504 eigenaars jaarlijks rijden, lag voor de deelnemers aan deze enquête als volgt:

- 0,5% minder dan 10.000 km per jaar
- 22% 10.000-20.000 km per jaar
- 37% 20.000-30.000 km per jaar
- 19% 30.000-40.000 km per jaar
- 13% 40.000-50.000 km per jaar
- 8,5% meer dan 50.000 km per jaar

Onder de Peugeot 504 eigenaars zijn dus flink wat veel-rijders. Als algemeen gemiddelde jaarkilometrage hebben we berekend 27.500 km, hetgeen een hoge waarde is.

Van de kilometers welke de geënquêteerde Peugeot 504 eigenaars jaarlijks rijden, wordt gemiddeld 53% voor het werk afgeleëgd, hetgeen aanmerkelijk meer is dan we aantreffen bij alle voorgaande enquêtes van kleinere (en goedkopere) auto's. Bij de onlangs gehouden Mercedes-diesel enquête was het „werk-percentage“ evenwel 74%, bij de Datsun Cherry enquête slechts 13%; dus wel sterke schommelingen per type auto. 16% van hun jaarkilometers legden de Peugeot 504 eigenaars voort af voor woon-werk verkeer en 31% puur voor privé-doeleinden.

**Personalia**

Met een vermeldenswaard percentage kwamen de volgende functies en beroepen bij de geënquêteerden voor:

- 1. Directeur, adj. directeur, eigenaar, firmant, zelfstandige beoefenaar vrij beroep 40%
- 2. Technisch employé 15%
- 3. Administratief employé 15%
- 4. Inspecteur, (hoofd)verkoper, vertegenwoordiger 8%
- 5. Academicus (dr., mr., arts en tandarts), niet behorend tot categorie 1 8%
- 6. Leraar of anderzijds bij onderwijs betrokken 3%
- 7. Technisch handarbeider 2%

Andere beroepen en functies alsmede gepensioneerden vormden in totaal nog 9%.

Het percentage vrouwen onder de geënquêteerden was zeer laag, namelijk nog geen 1%.

Van de geënquêteerde Peugeot 504 eigenaars bevonden zich in de leeftijdsgroep:

- 18-30 jaar 4%
- 30-50 jaar 47%
- 50 jaar en ouder 49%

De Peugeot 504 is dus duidelijk niet een „jongeren-auto“, niet verwonder-

lijk gezien de prijs en ook het karakter van dit type auto.

**Waarom gekocht?**

Evenals bij onze voorgaande enquêtes hebben we ook nu de vraag gesteld: „wat heeft het meest de doorslag gegeven bij uw besluit om juist deze auto te kopen?“ Enkele eigenaars gaven meer dan één antwoord en in totaal noteerden we 396 aankoopargumenten. Daarvan luidde:

- Comfortabele auto, prettige reiswagen 33%
- Degelijke, betrouwbare wagen, goede ervaring met merk, prima reputatie 28%
- Goede wegligging/rijkwaliteiten 9%
- Goede caravantrekker 5%
- Gunstige prijs (value for money) 4%
- Flinke interieurruimte 3%
- Gunstige inruilprijs 2%

Andere dan de genoemde aankoopargumenten (in totaal nog 16%) kwamen elk met een lager percentage voor en zijn daarom eigenlijk niet vermeldenswaard. Genoemd werden o.a. nog meermalen als argument: goede prestaties, mooi model en goede testverslagen in AK.

Uit de opgesomde aankoopargumenten spreekt duidelijk een grote waardering voor het comfort, de degelijkheid en betrouwbaarheid van de Peugeot 504. En kennelijk is de 504 ook „in“ bij caravan-bezitters.

**De vorige auto**

De Peugeot 504 was voor nog geen 1% van de eigenaars hun eerste auto. Het staatje dat een overzicht geeft van het merk van de vorige auto (dus als de huidige wagen niet de eerste was) ziet er als volgt uit:

- Voorheen ook een Peugeot 57%
- Voorheen een Ford 10%
- Voorheen een Opel 6%
- Voorheen een Fiat 4%
- Voorheen een Renault 4%
- Voorheen een BMW 3%
- Voorheen een Mercedes Benz 2%
- Voorheen een Simca 2%
- Voorheen een Volvo 2%

De resterende 9% was verdeeld over allerlei andere merken, elk met minder dan 2% vertegenwoordigd.

Het percentage dat voorheen ook een Peugeot had (dus 57%) is hoog en dit mag gezien worden als een grote mate van tevredenheid over het merk.

**Kruissnelheid**

Op buitenwegen met een snelheidsbeperking van 100 km/u rijdt van de Peugeot 504 eigenaars:

**AUTOKAMPIOEN  
CONSUMENTENVOORLICHTING**

- 11% minder dan 100 km/u
- 34% ongeveer 100 km/u
- 55% sneller dan 100 km/u

Deze percentages liggen vrijwel gelijk met die welke wij vonden bij de Mercedes diesel enquête. Nu moet niet te snel geconcludeerd worden dat meer dan de helft van deze automobilisten de snelheidsbeperking totaal negeert, want heel wat wagens hebben ietwat optimistische snelheidsmeters en menigmaal zal bijvoorbeeld 110 op de meter in werkelijkheid amper 100 km/u zijn. Niettemin is het toch duidelijk zo, dat aan de snelheidsbeperking allesbehalve strikt de hand wordt gehouden.

**Benzineverbruik**

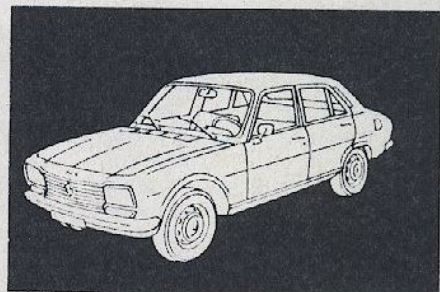
85% van alle benzineverbruiksopgaven lag tussen 1 op 8 en 1 op 10 en het algeheel gemiddelde verbruik hebben we berekend op 1 op 8,9. Het verbruik dat enkele eigenaars opgaven voor LPG is hierbij buiten beschouwing gelaten. De waarde voor het gemiddelde benzineverbruik is normaal te noemen voor deze Peugeots, die ruime middenklassers zijn met motoren met een goed prestatieniveau.

**Banden**

60% van de deelnemers aan de enquête had nog geen banden vervangen. 40% had dit dus al wel gedaan.

Het aantal vervangen achterbanden was iets groter dan het aantal vervangen voorbanden. De bereikte gemiddelde levensduur van alle vervangen achterbanden was 52.200 km en van alle vervangen voorbanden 52.600 km.

76% van alle vervangen banden was van het merk Michelin. Van de overige 24% waren de meeste Klebèr en Dunlop banden, maar zowel deze beide merken als ook nog enkele andere waren toch te gering in aantal om over de kilome-



trages iets zinnigs te kunnen zeggen. Van de Michelin banden (evenals alle andere waren dat radiaalbanden) kan dit wel.

De bereikte gemiddelde levensduur van de Michelin achterbanden was 54.300 km en van de Michelin voorbanden 55.700 km. Wat levensduur betreft zijn de Michelin banden dus goed uit de bus gekomen – niet voor de eerste keer overigens – en dit komt nog duidelijker tot uiting als we ook nog de gemiddelde levensduur vermelden van uitsluitend de vervangen banden van alle andere merken tezamen: zowel voor de vóór- als achterbanden lag die bij ongeveer 44.000 km, hetgeen toch globaal zo'n 10.000 km verschilt van de Michelins.

**Beoordelingsstaat I**

Ook van deze enquête maakten weer twee beoordelingsstaten deel uit. Bij de eerste in te vullen beoordelingsstaat was, zoals gebruikelijk, het oordeel van de redactie gegeven over bepaalde punten, vergezeld van een cijfer. De deelnemers aan de enquête konden achter dit cijfer aangeven of hun eigen oordeel ongeveer gelijklopend was dan wel gunstiger of juist ongunstiger.

Er waren slechts twee punten waarop het oordeel van een zodanig aantal enquête-deelnemers afweek van de redactionele mening, dat aanpassing van het oorspronkelijke cijfer nodig bleek. Op de eerste plaats oordeelde een aantal Peugeot 504 eigenaars over de schakeling beter dan wij; het waren er niet zo erg veel, maar toch voldoende om van de oorspronkelijke 8 een 8+ te maken. Op de tweede plaats was er (een wat groter) aantal eigenaars dat de algehele geruisloosheid van de wagen toch wat minder vond dan wij. De oorspronkelijke 8 hebben wij daarom veranderd in een 7,5, welk cijfer u dan ook tegenkomt in de apart afgedrukte beoordelingsstaat I.

**BEOORDELINGSSTAAT I**

prestaties	8
schakeling	8+
geruisloosheid motor	8,5
algehele geruisloosheid	7,5
vering	9
gedrag in bochten	8,5
koersstabiliteit	9
remmen	9
bagageruimte	8,5

We merken nog op dat het laagste cijfer in dat staatje juist die 7,5 is voor de algehele geruisloosheid en de vermelding die we hierbij nogal eens aantreffen, was dat men over dit punt niet zo gunstig oordeelde wegens het sterke geruis van het Peugeot schuifdak (ook in gesloten toestand); dit is een schoonheidsfout van de wagens die ook in de AK-tests al enkele malen aan de orde is gesteld.

Overigens geeft die beoordelingsstaat I toch het beeld te zien van een bijzonder goed rapport, met zelfs drie negens! De hoge cijfers behoeven geen nadere toelichting.

**Beoordelingsstaat II**

In de tweede beoordelingsstaat zijn weer, zoals gebruikelijk bij onze enquêtes, speciaal onderwerpen opgenomen die onzerzijds (bij een test) moeilijker te beoordelen zijn of waaromtrent het oordeel van de eigenaars praktisch alleszeggend is. Redactionele inspraak is bij deze tweede beoordelingsstaat dan ook achterwege gelaten.

De enquête-deelnemers is wederom een beoordelingskeuze geboden op de gebruikelijke punten tussen „goed”,

„normaal” en „slecht”. Hoeveel procent van de deelnemers de betreffende kwalificatie heeft gegeven voor de verschillende onderwerpen, is te zien in de apart afgedrukte beoordelingsstaat II.

Het minst goed is de verwarming er afgekomen: 1 op de 10 Peugeot 504 eigenaars vindt deze slecht, maar er is niet duidelijk naar voren gekomen waarom men in de meeste gevallen het oordeel „slecht” uitsprak; we hebben de indruk gekregen dat zowel de capaciteit als de regelbaarheid wel eens te wensen over laat. We mogen hierbij echter niet vergeten dat 46% van de eigenaars over de verwarming toch het oordeel „goed” heeft uitgesproken en 44% „normaal”.

Vrijwel dezelfde beoordeling als de verwarming kreeg het lakwerk, zoals het staatje laat zien; 9% vindt het lakwerk slecht, maar dit steekt toch gunstig af bij het gemiddelde van tien voorgaande enquêtes dat we berekenen: dit was 16% „slecht”.

Voor het overige geeft de beoordelingsstaat II een beeld te zien van zeer grote tevredenheid over de kwaliteit van de wagen op de ter beoordeling gestelde punten. Als bijzonder goed springt wel het zitcomfort voorin eruit en de bedrijfszekerheid van de wagens laat ook nagenoeg niets te wensen over.

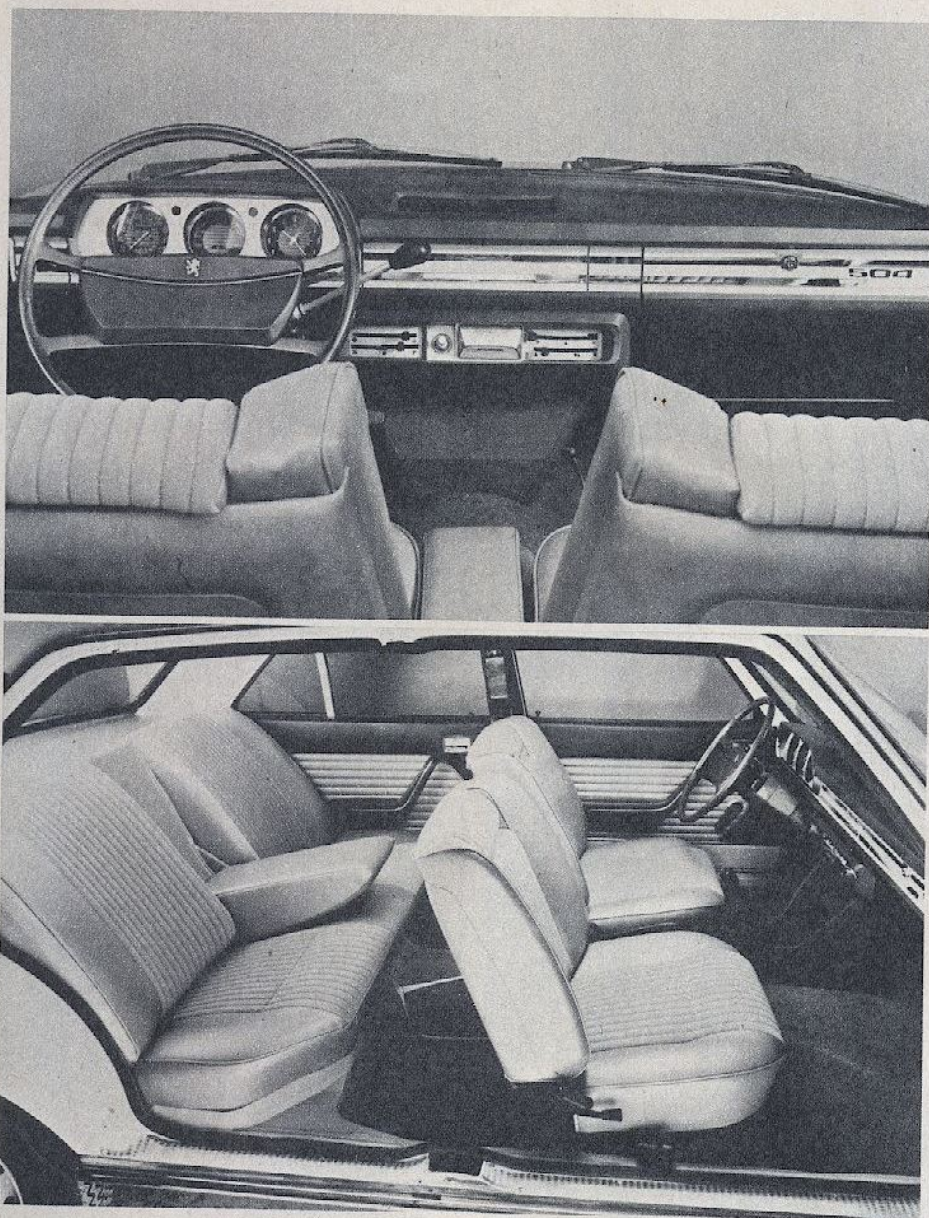
Het oordeel over de dealers mag ook goed genoemd worden. Slechts 6% van de Peugeot 504 eigenaars sprak het oordeel „slecht” over hun dealer uit en dit percentage is ook weer gunstiger dan het gemiddelde van tien voorgaande enquêtes: 10%.

**Abnormale onkosten**

90% van de deelnemers aan de enquête meldde nog geen abnormale

**BEOORDELINGSSTAAT II**

ONDERWERP	OORDEEL EIGENAARS IN %		
	Goed	Normaal	Slecht
Hoe is de startgewilligheid van de motor .....	67%	27%	6%
En hoe oordeelt u verder over de bedrijfszekerheid van deze auto .....	86%	12%	2%
Wat vindt u van de lakwerk-kwaliteit (dus ook roestbestendigheid) .....	46%	45%	9%
En wat van het chroom (of anderszins glimmende delen) .....	59%	36%	5%
Hoe oordeelt u over het zitcomfort voorin .....	91%	7%	2%
En hoe is uw oordeel over het zitcomfort achterin .....	77%	21%	2%
Hoe vindt u de verwarming .....	46%	44%	10%
En hoe kwalificeert u de ventilatiemogelijkheden .....	51%	42%	7%
Welke is in doorsnee uw ervaring met de dealer .....	63%	31%	6%



onkosten gehad te hebben. 10% had die dus reeds wel. Dit is het laagste percentage dat we ooit bij onze auto-enquêtes hebben vastgesteld en er waren bij de 504's toch flink wat oudere exemplaren en relatief veel auto's met een groot aantal kilometers op de teller. Het gemiddelde percentage „wel abnormale onkosten” bij tien voorgaande enquêtes was 23%!

De 10% eigenaars die meldden abnormale onkosten gehad te hebben, gaven in totaal 53 onkostenposten op. Een aantal eigenaars meldde dus twee of meer onkostenposten, bijvoorbeeld: ruitesproeierpompje defect geraakt vóór km-stand 25.000, nadien lekke radiator gerepareerd (f 110,-) en onlangs ontstekingsstoring (o.a. nieuwe rotor nodig) gehad (f 55,-).

Van alle (53) gemelde abnormale onkostenposten deed 28% zich voor bij

een km-stand van minder dan 25.000, dus 72% was opgetreden na km-stand 25.000.

Heel veel onkostenposten werden slechts één keer of enkele malen genoemd en bij zo'n gering totaal aantal posten als waarvan hier bij de Peugeot 504 sprake is, kunnen al die bij uitzondering opgetreden euvels natuurlijk niet in een overzichtje vermeld worden. Als bijvoorbeeld drie eigenaars melden dat ze een keer abnormale kosten hebben gehad in verband met niet goed functioneren van de kachel, vormen die kacheleuvels bij elkaar nog geen 6% van alle genoemde onkostenposten. En in feite zegt het niets als bij 3 van 380 wagens een bepaald soort euvel is opgetreden.

Gezien het voorgaande zal het geen verwondering wekken dat we 74% van alle genoemde onkostenposten hebben

## AUTOKAMPIOEN CONSUMENTENVOORLICHTING

samengevat onder „diversen”. Daarnaast vermelden we nog:

9% kosten in verband met versnellingsbakkeuvels;

9% kosten in verband met abnormale of abnormaal snelle bandslijtage (niet bij Michelin banden);

8% kosten in verband met carburatiemoelijkheden (daarbij werd enkele malen geduid op startmoeilijkheden en ook op een hoog benzineverbruik).

Het noemen van bedragen in verband met opgetreden euvels heeft totaal geen zin omdat die te weinig gemeld werden om enig houvast te kunnen bieden.

Overzien we datgene wat uit het hoofdstukje „abnormale kosten” naar voren is gekomen, dan is dat: a) geen enkel zwak punt van de Peugeot 504 en b) een buitengewoon gunstig totaalbeeld!

### Weer een Peugeot?

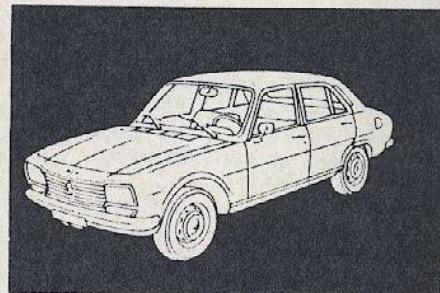
De voorlaatste vraag op het enquêteformulier luidde: „Zal uw volgende auto weer van hetzelfde merk zijn?” De percentages in de drie mogelijke antwoordcategorieën luiden:

waarschijnlijk (of zeker) wel	77%
nog niet bekend	10%
neen, geen Peugeot meer	13%

Het percentage „ja-zeggings” is zeer hoog en gedurende de laatste jaren bij onze auto-enquêtes slechts twee maal geëvenaard, namelijk in geval van de Daf 55 en de Renault 12. Het percentage „neen-zeggings” is laag en uit die 77% „plus” en 10% „min” spreekt een zeer grote mate van waardering van de eigenaars voor de Peugeot 504.

### Waarom niet weer hetzelfde merk?

„Indien uw volgende auto waar-





schijnlijk niet weer van hetzelfde merk zal zijn en als zulks verband houdt met een (volgens u) uitgesproken minpunt van deze auto of met een door u opgedane negatieve ervaring met deze wagen, welk is dan dat belangrijkste negatieve punt?"

15% van de deelnemers aan deze enquête gaf een antwoord op de aldus gestelde slotvraag; dit is 2% meer dan het percentage „neen-zeggings" bij de vori-

ge vraag. Dat houdt in dat ook een deel van de twijfelaars (die dus nog niet weten of hun volgende auto weer van hetzelfde merk zal zijn) en misschien ook enkele „ja-zeggings" geantwoord heeft op de zoëven genoemde vraag. Iets dergelijks was ook bij voorgaande enquêtes het geval. Een deel van de geënquêteerden, waarbij dus ook wel eigenaars die het merk trouw zullen blijven omdat ze over het algemeen (zeer) te-

vreden zijn over hun wagen, heeft behoefte gevoeld op de gestelde vraag te reageren.

85% noemde dus geen enkel negatief punt en van de 15% die wel reageerde, noemden enkelen meer dan één minpunt.

In totaal noteerden we 61 gemelde negatieve bevindingen ofwel aanmerkingen en daarvan betrof:

- 18% benzineverbruik hoog, waarbij in enkele gevallen werd gemeld dat er carburatiemoeilijkheden waren;
- 15% aanschaffingsprijs hoog;
- 8% prestaties niet hoog genoeg;
- 8% slecht starten;
- 8% dealer duur of service onvoldoende.

Gezien de 61 meldingen in totaal kunnen 8% negatieve bevindingen „vertaald" worden met 5 stuks en in feite komt dit neer op slechts incidentele gevallen.

18% van de negatieve bevindingen betrof, zoals uit het staatje blijkt, een hoog benzineverbruik en dit percentage betekent dat 11 eigenaars daar melding van maakten. Of nog anders weergegeven, één op elke 35 deelnemers aan de enquête vond (en vindt) het benzineverbruik hoog. Dit betekent dat zelfs de aanmerkingen van deze soort uitzonderingen op de regel zijn. Kortom, het kleine vleugje ontevredenheid hier en daar zinkt praktisch in het niet bij de grote mate van tevredenheid en waardering die ook uit dit onderwerp van het gebruikersrapport spreekt.

#### Slotopmerking

De Peugeot 504 is bij deze enquête zo goed uit de bus gekomen, dat men onwillekeurig even moet denken aan de lijfspreuk van dit merk: „een wonder op wielen". Het nuchtere feit dat terechte aanmerkingen van gebruikerszijde toch niet helemaal achterwege zijn gebleven, duidt erop dat de 504 evenmin als enige andere wagen een wonder-auto is, maar „gewoon" een kwaliteitsproduct, waarover de eigenaars in het algemeen heel best te spreken zijn. De 380 eigenaars die dit door het verstrekken van duizenden gegevens kenbaar hebben gemaakt, danken we nog van harte voor hun medewerking.

