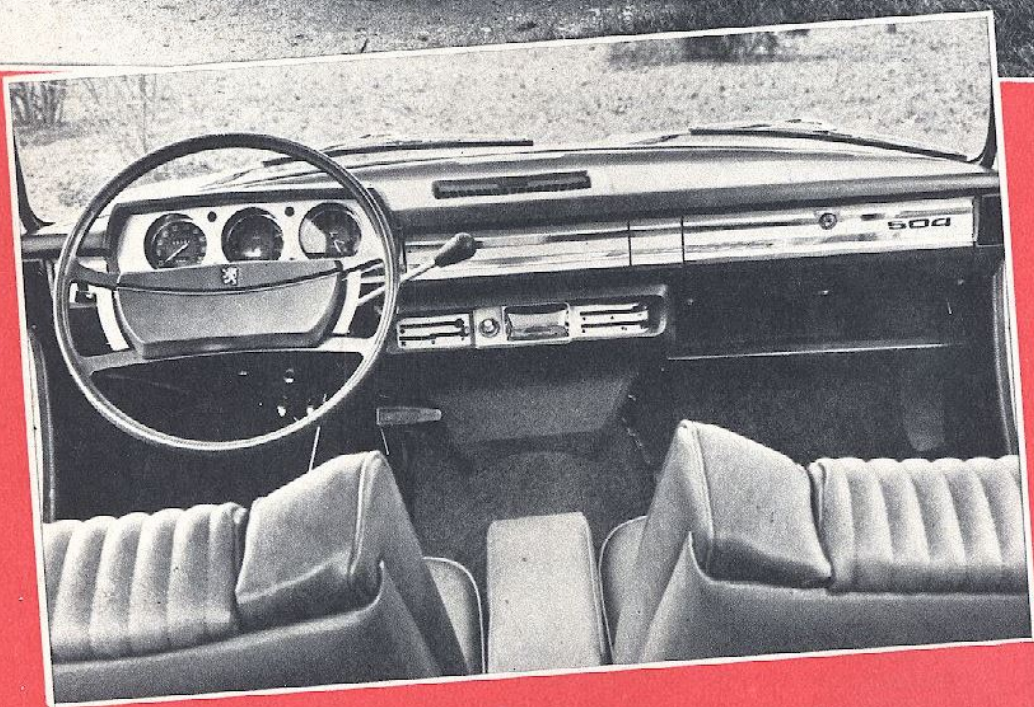
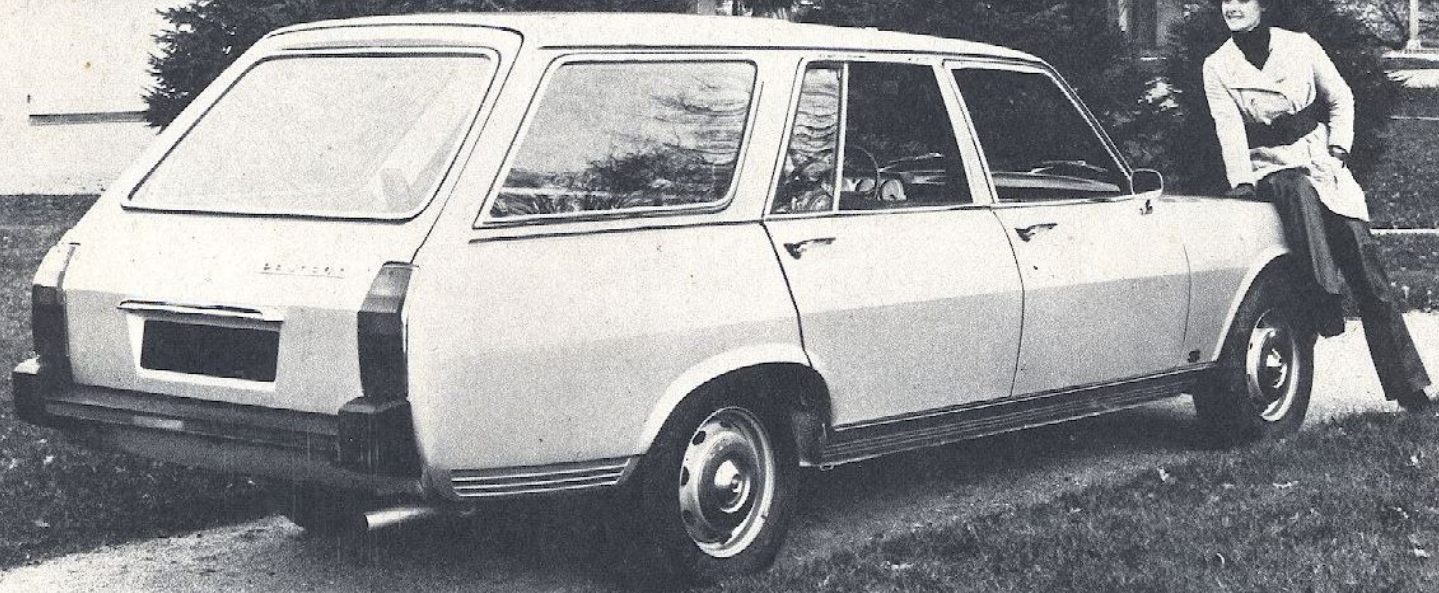




Autokampioen

9 oktober 1971 No. 41





Boven: De 504 Break, die uiterlijk zo goed als niet van de Stationcar en Familiale afwijkt.

Hiernaast: Het dashboard van de 504 Familiale en Break, dat met zijn ronde klokken afwijkt van dat van de Stationcar (zie volgende pagina).

PEUGEOT 504 nu ook als stationcar, break, familiale

Peugeot

heeft op de autosalon in Parijs die donderdag jl. is geopend en nog t/m 17 oktober

voortduurt, drie van de Peugeot 504 afgeleide modellen geïntroduceerd, t.w. de Stationcar, de Break en de Familiale.

Ruim een week vóór de introductie in de Franse hoofdstad konden we echter reeds bij de Nederlandse importrice, Gebr. Nefkens Automobiel Mij N.V. te Utrecht, met deze nieuwe serie kennismaken.

Alle drie zijn zowel met benzine- als dieselmotor verkrijgbaar, terwijl de benzinemodellen binnenkort ook met automatische versnellingsbak leverbaar zijn.

Het mechanische gedeelte komt, met uitzondering van de achteras, in grote lijnen overeen met dat van de 504 sedan-modellen. De achteras heeft nl. een uitvoering, die veel gelijkenis vertoont met die van de 404 stationcar, waarbij 4 schroefveren te zamen met telescoopshokbrekers en een stabilisatorstang voor de vering zorgen. De wagens hebben schijfremmen vóór, trommelremmen achter, gescheiden circuits en remkrachtverdelers en tevens een rembekrachtiger. De wielbasis is 2,9 m, dat is 16 cm meer dan bij de sedan.

De Stationcar wordt in twee uitvoeringen geleverd, beide met vijf deuren, waarbij het eenvoudigste model meer een echte bedrijfswagen is met een robuuste en functionele afwerking en het luxere type, de z.g. Break, speciaal bedoeld is voor die mensen, die de bagageruimte van een gewoon sedan-model nog te beperkt vinden, maar toch een auto met een luxueus interieur met b.v. verstelbare rugleuningen en hoofdsteunen willen hebben. Beide uitvoeringen hebben een laadruimte van 1,75 m³, die door het opklappen van de achterbank tot 1,9 m³ vergroot kan worden. Het laadvermogen bedraagt respectievelijk 670 en 640 kg, terwijl eventueel een aanhangergewicht van 1300 kg is toegestaan.

De 504 Familiale is speciaal bedoeld voor kinderrijke gezinnen of voor het vervoer van meerdere personen. Achter de twee rijen stoelen bevindt zich namelijk nog een opklapbare bank, zodat 6 à 7 personen in de auto plaats kunnen nemen. Achter deze bank is er dan nog een bagageruimte van ongeveer 330 dm³, die via de achterklep bereikbaar is.

De bekende 404 Stationcar-modellen worden in Nederland niet meer geleverd, hoewel de productie in Frankrijk gewoon voortgezet wordt, omdat speciaal in Afrika een grote vraag naar deze modellen bestaat.

De stationcar-lijn van Peugeot omvat nu de volgende modellen:

204 Break met benzinemotor	f 9.295,-
met dieselmotor	f 10.995,-
304 Break met benzinemotor	f 10.295,-
504 Stationcar met benzinemotor	f 12.995,-
met dieselmotor	f 14.995,-
504 Break met benzinemotor	f 13.845,-
met dieselmotor	f 16.345,-
automatique	f 15.295,-
504 Familiale met benzinemotor	f 14.395,-
met dieselmotor	f 16.895,-
automatique	f 15.845,-

Al deze prijzen zijn inclusief BTW en verwarmde achtruit (behalve bij de 504 Stationcar).

Detailwijzigingen voor andere modellen

Alle Peugeot-personeelwagens met uitzondering van de cabriolet-modellen

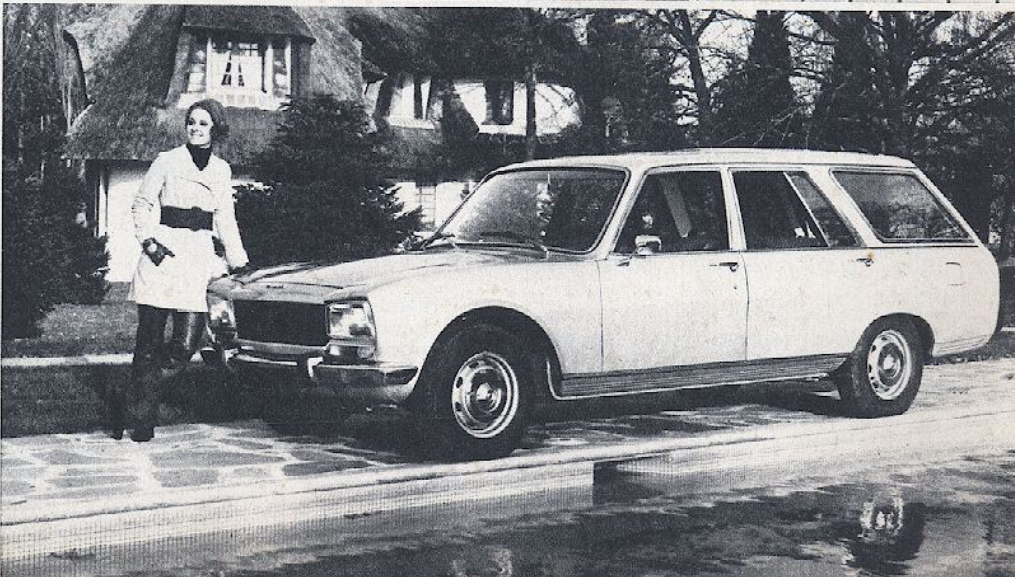
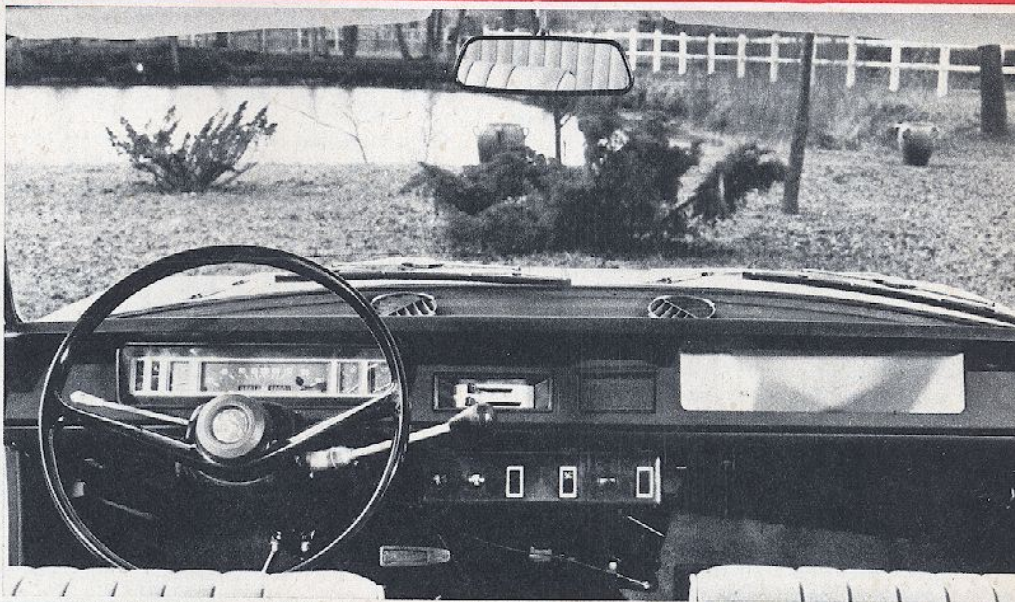
en de 504 stationcar, worden nu zonder meer-prijs met een verwarmde achtruit geleverd, terwijl in het loopvlak van de banden een slijtagesignaal is opgenomen.

In het dashboard van de 304 is een verlichting voor de verwarmingsbediening opgenomen, terwijl aan de bestuurderszijde een extra opbergvak is aangebracht.

De 404 sedan heeft ruitwissers met 2 snelheden gekregen. De 404 sedan zal nog vele jaren in productie blijven, omdat dit model nog steeds aan een grote vraag voldoet.

Bij de 504 sedan zijn de druktoetsen op het stuurwiel voor de claxons vervangen door een met de richtingaanwijzers gecombineerde schakelaar onder het stuur. Onder het dashboard is ook aan de bestuurderszijde een opbergvak gemonteerd. De lucht in het wageninterieur wordt thans via roosters in de achtruitstijlen afgevoerd,

Hieronder: Het dashboard van de 504 Stationcar, waarin de meters in een rechthoek zijn gerangschikt. Onder aan de pagina: Voor- en zijkant van de 504 Break.





terwijl de afsluiting van het schuifdak verbeterd is, waardoor de geruisloosheid bevorderd wordt.

Ten slotte is de verwarming voorzien van aftakkingen naar het achtercompartiment.

De 504 sedan met injectiemotor heeft een pookje gekregen, terwijl in het instrumentenbord een toerenteller is geplaatst.

De heer L.J. Kortbeek, directeur van Gebr. Nefkens, wees er in een toespraak op hoe Peugeot – in Nederland nog vaak beschouwd als een autofabriekje – in werkelijkheid bezig is zich te ontwikkelen tot een voor Europese maatstaven grote fabriek.

Vorig jaar produceerde Peugeot 570.600 personen- en bedrijfsauto's en was daarmee achter Renault de op één na grootste automobielfabriek in Frankrijk en nummer 6 in Europa.

De belangrijkste Peugeot-fabrieken staan in Sochaux, maar in Mulhouse is een geheel nieuwe fabriek (kosten 1 miljard francs en vóór 1973 wordt hierin nog eens een half miljard francs geïnvesteerd) gebouwd, die nu langzamerhand op gang komt en het volgend jaar 1/3 van de capaciteit van de fabrieken in Sochaux zal bereiken.

Voor 1975 is een totale productie van 840.000 automobielen gepland.

Kleinere Peugeot (net onder de 204)

Deze produktiestijging zal niet alleen met het huidige gamma worden bereikt. Peugeot zal zijn modellenreeks zowel naar beneden als naar boven uitbreiden, waarbij als eerste een auto uitgebracht zal worden in de klasse net onder die van de 204. Deze wordt tegen het einde van 1972 verwacht.

In het kader van de samenwerking

met Renault wordt in het noorden van Frankrijk in de buurt van Calais een motorenfabriek gebouwd met een in 1980 geplande productie van 2 miljoen motoren, waarin Volvo indirect via een met Renault en Peugeot opgerichte maatschappij een belang heeft gekregen.

Over tien jaar: elektrische auto

Voorts werkt Peugeot o.a. ook nog met het Franse elektrotechnisch con-

cern Alstom en met de research-afdeling van Esso samen bij de ontwikkeling van een brandstofcel op basis van een methanol-luchtverbinding, die de energie moet leveren van een elektrische auto, waarvan men aanneemt, dat die over een tiental jaren in productie genomen zal worden.

Ook het Nederlandse importbedrijf past zich gestadig aan bij de groei.

Tot 11 september van dit jaar werden er in Nederland 15.175 nieuwe Peugeots verkocht tegenover 13.966 in de overeenkomstige periode van het vorig jaar.

Omdat het nieuwe Peugeotgebouw aan de Atoomweg 68 in het Utrechtse industriegebied Lage Weide na een viertal jaren reeds veel te klein is geworden, zal op een terrein aan de overzijde van deze weg reeds zeer spoedig begonnen worden met de bouw van een centraal onderdelen-magazijn en een nieuw computercentrum.

De vrijgekomen ruimte in het huidige gebouw zal worden aangewend ter vergroting van de afleveringscapaciteit, waarvoor vrij veel ruimte nodig is, omdat alle auto's voor aflevering aan de dealers stuk voor stuk grondig gecontroleerd en schoongemaakt worden. Daartoe beschikt men over een wasstraat, waar de auto's automatisch van hun conserveringslaag ontdaan worden. Deze installatie heeft een capaciteit van ongeveer 30 auto's per uur en is uniek in Europa.

De verkooporganisatie in Nederland omvat nu meer dan 120 dealers, waarvan 17 bedrijven dochter- of filiaalondernemingen zijn van Gebr. Nefkens.

Boven: De 504 Stationcar biedt ook zeer veel bagageruimte als de achterbank niet is neergeklapt.

Hiernaast: De voor Europa unieke wasstraat, waar dertig auto's per uur geheel automatisch van hun conserveringslaag worden ontdaan.

