

# Autoretro

SOYEZ MODERNE, ROULEZ EN ANCIENNE !

FÉVRIER 2022 N° 471

**MATCH**

FIAT 128 SPORT COUPÉ vs VW SCIROCCO

## Brio italien ou rigueur allemande ?

24



82 **VOLVO 245 & 240 BREAK**  
La brique, c'est chic !

SMS TILBURY 40

**UNE MORGAN À LA FRANÇAISE**



**ASTON MARTIN DBS C**

**HAUTE COUTURE ANGLO-ITALIENNE**

16



70

**RENAULT MÉGANE CABRIOLET 2.0 16V**

**4 PLACES AU SOLEIL SANS SE RUINER !**

L 18839 - 471 - F: 5,95 € - RD



ISSN 0247-1469 / F: 5,95 € - BE: 5,50 € - DM: 5,95 € - LUX: 6,80 €  
CH: 10,30 IS - CAN: 10,95 \$ CA - ESP: 7,40 € (PORT COMT.) - 6,95 €  
MAR: 7,00 DH - N.CAL: 8,50 XPF - POL: 9,00 XPF





Le Pays de Montbéliard en Peugeot 504 GL, 1976

# Discret et authentique

Avec Sochaux sa sœur jumelle, la ville de Montbéliard est irrémédiablement associée à l'aventure industrielle des automobiles Peugeot. Mais cela serait quand même bien réducteur de ne voir dans cette terre paisible et pondérée qu'une sombre succession d'usines ! Partons à la découverte d'une véritable identité préservée au volant d'une... Peugeot 504 !

TEXTE ET PHOTOS : JEAN-CLAUDE AMILHAT





## L'AUTO DU CARNET DE ROUTE PEUGEOT 504 GL, 1976

La 404 c'était la route, la 504 c'est l'autoroute ! Ainsi se définissait la volonté de la marque au Lion lorsqu'elle présenta son nouveau modèle en 1968. Si le public et la presse louent le progrès en matière de confort et de comportement routier – première propulsion de la marque à quatre roues indépendantes –, les avis divergent sur la ligne de la berline, rompant définitivement avec les codes du passé. Le regard avec les phares trapézoïdaux intrigue autant que la cassure nette de la ligne de caisse sur sa partie arrière. Mais les qualités dynamiques relayées largement par la presse contribueront à asseoir le succès de la nouvelle Peugeot. Un cabriolet et un coupé ne tarderont pas à compléter la gamme, poussant le modèle vers le haut de gamme, sans oublier les breaks et même un pick-up. La berline bien née évo-

luera assez peu. Quelques améliorations mécaniques et des retouches esthétiques fort discrètes jalonneront une carrière fleuve s'échelonnant de 1968 à 1983 en France. Sa production se poursuivra néanmoins longtemps en Amérique du Sud et en Afrique où elle gagna à plusieurs reprises les grands rallyes, confortant sa réputation légendaire de robustesse. À noter que malgré l'image d'autoroutière voulue par la firme de Sochaux, la 504 berline ne disposa jamais d'une boîte à cinq rapports...

### RAPPELS TECHNIQUES :

**MOTEUR** 4-cylindres en ligne en position longitudinale AV, 1 971 cm<sup>3</sup>, 93 ch DIN - **TRANSMISSION** aux roues AR, boîte 4 vitesses - **FREINS** disques AV/AR - **POIDS** 1 180 kg - **VITESSE MAXI** 165 km/h.



**Il est un pays si discret qu'il devient difficile de le situer réellement.** Enclavé au nord-est de la Franche-Comté, en lisière du Jura, à quelques kilomètres de la Suisse, ce bout de France pourrait pourtant se vanter d'une histoire princière et industrielle hors normes. Est-ce la réserve imposée par l'éducation protestante ou l'appartenance à une culture germanique, dont il se défît tardivement pour devenir français, que le pays de Montbéliard est toujours resté loin des tumultes des capitales ? Son rayonnement industriel exemplaire dû essentiellement à une poignée d'hommes participa à son désamour en matière de développement touristique. La destination sembla désuète, manquant de glamour, pour qui s'abandonnait à la facilité des migrations de masse. Par chance, très chers lecteurs, vous avez entre les mains un magazine où, autant que l'on se méfie du tourisme formaté, on aime "patrouiller" dans ce si beau pays au volant de nos chères autos afin d'en découvrir les attraits cachés et vous en donner la primeur ! Quelques guides rapidement



parcourus nous ont rapidement convaincu qu'il n'était pas absurde, au vue de notre passion mécanique, de nous replonger dans l'aventure Peugeot

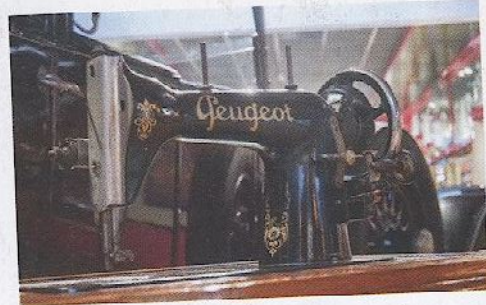
et d'en découvrir, outre l'essor, la genèse. Et puis, il fallait mieux comprendre tout ce patrimoine polyglotte bâti autour d'un château par les

ducs de Wurtemberg. Enfin, il ne pouvait nous échapper l'attrait manifeste d'une véritable terre de gastronomie, d'une nature généreuse offrant quelques routes à sillonner comme formidable terrain de jeu. Et comment pouvions-nous partir à la découverte sans être accompagnés par une fille du pays ? Une Sochaliennne bon teint, empreinte de tradition, même si elle s'était permise à l'époque de sa jeunesse quelques excentricités stylistiques bien vite pardonnées. Une Peugeot 504 blanche immaculée attend patiemment à la porte du garage... >



## Histoire d'un empire

**Autant se faire plaisir et débiter notre virée montbéliarde par la visite du musée Peugeot.** N'ayons aucune pensée coupable en craignant d'embarquer en un lieu si spécialisé quelques compagnons de voyage peu portés sur la chose mécanique car la scénographie accordée à la formidable aventure industrielle reflète grandement la diversité des produits commercialisés par la firme au Lion. Certes, l'histoire du moulin à café encore présent dans de nombreux foyers occupe une large place parmi les collections présentées. Mais c'est dans des domaines aussi étonnants que passionnants que l'on découvre le génie des frères Peugeot qui allaient déposer des brevets révolutionnaires. Les dames seront surprises de découvrir que les futurs maîtres de l'automobile contribuèrent à l'émancipation féminine en inventant des armatures métalliques plus légères pour les crinolines et les corsets. De l'utile à l'agréable, il n'y eut qu'un pas vite franchi pour que les baleines sculptant les courbes des dames aillent se ficher dans l'industrie du parapluie. Moins féministe mais néanmoins utile, la machine à coudre fut longtemps un des fers de lance de l'industriel franc-comtois. Sans oublier le cycle dont Peugeot devint un des leaders du marché. Pas de précipitation, avant de vous ruer vers les quelque 150 voitures exposées, longez les cimaises du musée et découvrez



*Saviez-vous que la firme au Lion a été durant plus d'une décennie leader sur le marché de la machine à coudre ?*

l'outillage, le matériel chirurgical, les fusils, le petit électroménager (du café, l'incontournable moulin broya vite le poivre), les postes de radio, le mobilier et bien d'autres objets que l'imparable réussite motorisée du constructeur fit oublier. Saviez-vous que la renommée de la maison dont l'activité d'origine était l'acier se bâtit sur un profil singulier des lames de scie fort utilisées dans ce pays de forêt ? Saviez-vous que, dans une époque beaucoup moins lointaine, la division électroménager de la marque fut une des premières à produire un lave-vaisselle dont la technique fut grandement

Dessiné par Paulin et carrossé chez Pourtout, le roadster 302 Darl'mat fait partie des pépites que recèle le musée.

utilisée par la concurrence ? Vous pouvez poursuivre votre déambulation, la famille est dorénavant ravie ! Si les esprits paresseux fonceront vers les modèles emblématiques de leur jeunesse, ne négligez pas le premier espace

autour duquel sont présentés les modèles des origines à 1904, montrant au travers de quelques modèles l'avance technique du constructeur qui, avec Levassor et Daimler, fut le pionnier incontesté de l'aventure automobile. Et le lion dans tout ça ? Il date d'une époque où l'automobile n'existe pas encore. À la fin des années 1840, les frères Peugeot demandent à un orfèvre du cru la réalisation d'une identité visuelle symbolisée par le roi des animaux qui, comme la lame de la fameuse scie, allie la souplesse, la résistance et la rapidité. Déposé en 1858, le célèbre Lion ornera le radiateur des premières voitures à partir de 1905. Pour tous ceux qui ne voient dans la marque franc-comtoise qu'un faiseur de voitures de familles, qu'ils descendent à l'entresol où l'alignement de quelques bolides colorés rappellera à leur esprit étriqué combien de fois, et dans des domaines aussi variés que les raids africains, les rallyes ou les 24 Heures du Mans, le nom de Peugeot s'illustra. Ragaillardis par cet orgueil patriote, vous pouvez poursuivre votre chemin qui ne peut être que bonhomme.

## Les adresses d'Autoretro



### 1 SOCHAUX

**Musée de l'Aventure Peugeot**  
Carrefour de l'Europe, 25600 Sochaux  
Créé en 1982 de la volonté de Pierre Peugeot, l'Aventure Peugeot est avant tout une association qui vit des cotisations de ses 2000 adhérents, quelques subventions et... des visites ! Il faut donc soutenir cette merveilleuse entreprise qui retrace avec brio 200 ans d'une aventure industrielle hors du

commun. Possibilité de visite guidée pour les groupes (animée merveilleusement par Hervé Charpentier), organisation de séminaires et de réceptions, les amoureux du Lion font preuve d'inventivité pour mieux vous recevoir. Sachez que l'atelier, en plus de la vente de pièces Peugeot Classic et de la restauration de voitures, a lancé un nouveau service aux particuliers nommé VO Classic consistant à chercher un véhicule de collection, l'expertiser, le restaurer le cas échéant et le garantir. Du plus ancien modèle au youngtimer !

### 2 MONTENOIS

**Souffle Nature - Chambres et table d'hôtes**

328 rue d'Arcey, 25260 Montenois  
C'est une adresse que l'on se refille entre habitués. On s'y retrouve autour de la table comme chez soi. Dans ce village aux portes de Montbéliard, la maison contemporaine

toute de bois vêtue de Didier et Caroline accueille les hôtes simplement. Le grand jardin donnant en pleine nature incite à se ressourcer. La cuisine est copieuse, tout comme le petit déjeuner, et le sourire de Caroline chasse les nuages. Les habitués ont raison. On se sent bien ici.

### 3 SELONCOURT

**Restaurant le Monarque**  
23 rue de Berne, 25230 Seloncourt  
C'est en face de l'usine, sur la rue principale. L'extérieur ne paye pas de mine, mais la salle et le service annoncent une maison où l'on connaît les bonnes manières. Depuis des années, Alain Lambert et son équipe proposent une cuisine de tradition. Les amateurs apprécieront la cassolette d'escargots à la cancoillotte, la fricassée d'épaule de cerf à la française ou le gibier du jour. Menu du marché 34 €, menu découverte 44 €, formule midi 17 €.





Bordé de lampadaires du métro parisien conçus par Hector Guimard, l'espace dédié aux ancêtres montre l'incroyable avance technique de Peugeot à la fin du XIX<sup>e</sup> siècle.



## Le pays des princes

Ordonné par Frédéric 1<sup>er</sup> au XV<sup>e</sup> siècle, le temple Saint-Martin, rattaché à l'église protestante unie de France, a été conçu par l'architecte allemand Schickhardt.

**Passez les chantiers incessants annonçant la création des futures implantations industrielles de Peugeot.**

Difficile de ne pas songer à ces vieilles usines en proie des démolisseurs qui vibrèrent du cœur de milliers d'ouvriers. Le futur s'annonce électrique, restons branchés... Plus réjouissante et immuable est la vue du château de Montbéliard. La vieille ville bâtie autour est magnifiquement préservée, dévoilant les traces des traditions d'une bourgeoisie protestante, austère et laborieuse. Avant de partir à la rencontre des grands princes qui modelèrent la ville, promenez-vous dans les ruelles autour du temple Saint-Martin – œuvre majeure de l'architecte Schickhardt –, franchissez les petits tunnels permettant d'accéder d'une rue à l'autre, notez l'influence architecturale de la Renaissance. La montée et la visite du château élucideront une part du mystère quant à l'influence de ces fameux princes du Wurtemberg dont Frédéric 1<sup>er</sup> initia, au sein d'une principauté indépendante, une véritable révolution économique et culturelle en réorganisant la religion, l'agriculture et l'éducation. Rendant l'école obligatoire, accueillant les bannis du canton de Berne, il ouvrira la voie à l'émergence d'un savoir en de nombreux domaines dont le pays de Montbéliard jouira, attisant la jalousie de la France qui n'a de cesse de récupérer cette terre insoumise et cultivée. Il faudra néanmoins attendre 1793 pour que l'indépendance séculaire prenne fin. Votre déambulation vous conduira forcément sur les pas de Georges Cuvier, autre personnalité tutélaire de la ville. Passionné d'histoire naturelle, Cuvier le protestant sera chargé de l'organisation de l'enseignement en France par Napoléon. Il est considéré par ailleurs comme le père de la paléontologie moderne. Plusieurs salles au sein du château rendent hommage aux travaux de ce grand homme.

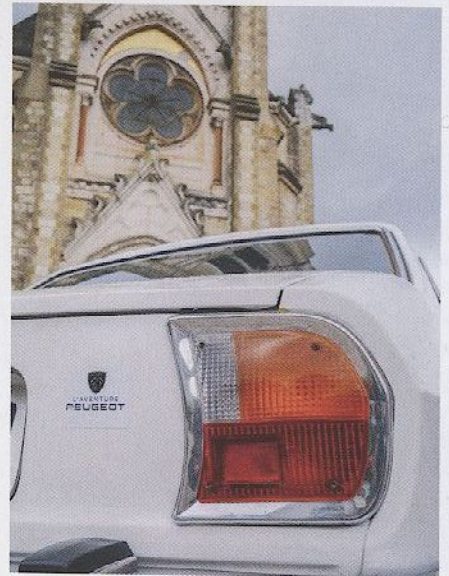




## Des autos et des ex-voto

**Filons sur Audincourt.** Notre 504 pavane parmi les siens. Quelques sourires d'anciens s'esquissent à la vue de celle qui fut le fleuron de la marque. Connue pour ses forges, Audincourt attira vite Peugeot qui implanta une usine, participant à l'accroissement massif de la population. Une cité baptisée "quartier des autos" se construisit. Les ouvriers issus souvent de l'immigration sont de confession catholique et demandent un lieu de culte approprié. Fort des expériences de l'Église à rapprocher l'art contemporain du spirituel et profitant de l'avènement du béton, l'abbé Prenel, vicaire de l'ancienne paroisse "des autos",

demande à l'architecte Novarina de dessiner une église spacieuse et facile à mettre en œuvre. Grâce à la solidarité et à la générosité locale, le projet est lancé. Un appel aux artistes contemporains auquel répondent Fernand Léger et Jean Bazaine permet à l'église de disposer de mosaïques et de vitraux qui font aujourd'hui de cette église à l'écart des grands axes une véritable curiosité. Quelle que soit votre conviction religieuse, n'hésitez pas à faire le détour. Si le clocher de béton brut n'évoque autre chose qu'une parfaite maîtrise d'un matériau, la symphonie colorée des reflets prodiguée par les multiples vitraux de Léger dans la nef et de Bazaine pour ceux du baptistère dégagent une véritable émotion.



## Dame nature

**Au-delà des murs des usines vibre la présence de la nature.** Passez par Vandoucourt, une jolie cité de caractère sise à quelques pas de la frontière suisse. Ici, en plus de l'antique pont Sarrazin auquel vous accéderez si vous ne craignez pas de vous croquer la semelle, vous pourrez vous rendre le temps d'une pause à La Damassine, une grande bâtisse moderne dédiée à la nature et plus particulièrement aux fruits des vergers. Après Hérimoncourt, il faut prendre la route champêtre qui longe le Gland, un petit cours d'eau dont les pancartes de signalisation attirent toujours les esprits espiègles. À Blamont, dans une maison anonyme, se situe l'atelier d'Annick Génèreux. La dame porte bien son nom car c'est avec passion qu'elle dévoile ses créations. De la maroquinerie artisanale, certes, mais utilisant entre autres matières emblématiques de la région la verquelure, cette étoffe traditionnelle à carreaux (**voir adresses**). Mais le pays de Montbéliard, c'est aussi un grand savoir-faire agricole autant qu'une terre nourricière. Dans les prairies vertes alentour paissent les fameuses Montbéliardes qui semblent être, à la vue des nombreuses effigies à leur image, la fierté du pays. Pour connaître l'histoire de cette vache sacrée, nulle personne n'est capable de dépasser la passion de Nicolas Bucher. Ce jeune paysan voue un amour sans borne à l'animal. « C'est grâce aux mennonites suisses chassés de leur terre et à leur grande expérience de la génétique qu'est née la



*Figure de l'artisanat local, Annick Génèreux réalise de belles pièces de maroquinerie.*

race Montbéliarde. Cela s'est fait là, dans une ferme sur l'autre versant », explique le jeune agriculteur. Réputée pour l'abondance et la qualité de son lait ainsi que ses qualités fromagères, la Montbéliarde offre robustesse et sociabilité. C'est Nicolas Bucher qui l'affirme. Dans sa ferme sur le coteau d'Écurcey, il bâtit une maison modèle pour le confort de ses bêtes. Une grande salle surplombant l'étable sera bientôt ouverte au public. « Pour que les urbains et les paysans aillent vers le même chemin », s'enthousiasme ce fervent promoteur de son pays. Ragailardis par tant de belles choses, il ne reste qu'à laisser la nature poursuivre son emprise bienfaitrice. Et si l'on allait parler aux oiseaux ?

**Jeune paysan engagé dans une charte de qualité, Nicolas Bucher est intarissable sur la race Montbéliarde.**

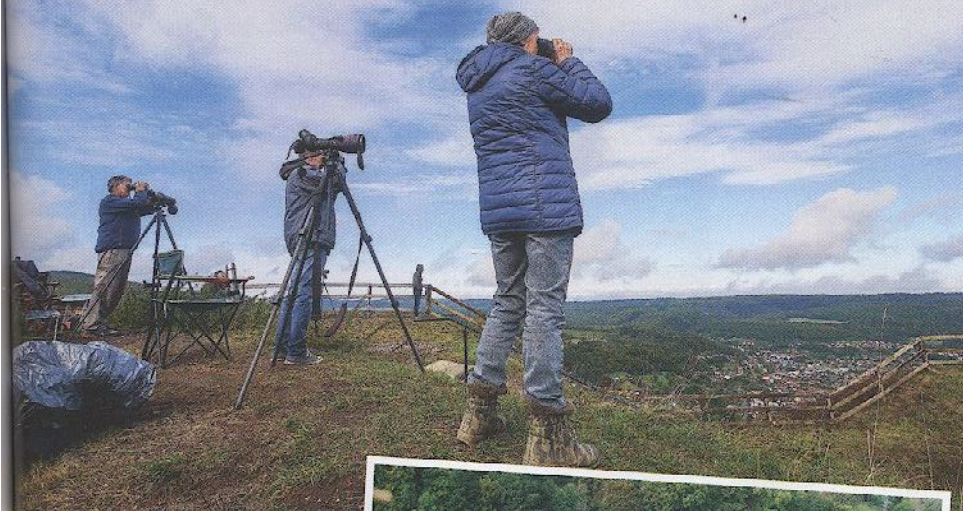




## Milan royal en vue !

**C'est avec jubilation que les ornithologues amateurs observent le rapace.** Bravant les intempéries, ils se retrouvent là-haut sur le crêt des Roches, un lieu d'exception pour observer les oiseaux. Amateurs de mécaniques ronflantes, montez avec prudence et respect

vers ce lieu en surplomb de Pont-de-Roide. La petite route qui s'escarpe dans la forêt est superbe, autant que la vue offerte depuis le fort militaire. Du haut de la corniche de calcaire, on domine la vallée du Doubs et la ville de Pont-de-Roide dont les toitures des usines rappellent inmanquablement le rayonnement industriel de la région. Son avenir lié à un consortium indien semble incertain. Pas de quoi perturber le ciel. « Trois pigeons ramiers à droite ! »



**Point de vue étourdissant que ce Crêt des Roches, promontoire idéal pour les ornithologues.**

**Image typique que ce hameau niché au creux de la vallée verdoyante du Doubs.**



## Tout un fromage

**La route est mouillée.** Il faut bien expliquer le vert des paysages. Mais la 504 s'accroche, fière de ses roues indépendantes. Les virages de la D121 se succèdent dans un environnement charmant. À Montécheroux, un Musée de la pince prouve l'inventivité locale (voir adresses). Les noms de Morbier et Comté reviennent dans les conversations autochtones. Il est temps de les apprécier. C'est à Noirefontaine que se situent les Fruitières du Lomont, une fromagerie spécialisée dans la fabrication du fameux Comté AOP depuis 1991 (voir adresses). Après la visite expliquant tous les secrets d'élaboration, une dégustation est possible. Une boutique vendant les fromages et quelques produits sélectionnés du terroir fait envie. Tant pis, le coffre de la 504 est vaste. Si une petite faim vient à titiller vos entrailles, remontez jusqu'à Dampjoux, la table des Rives du Doubs est réputée (voir adresses). >



**Il faudra attendre quelques semaines pour que ces appétissantes meules de Comté viennent ravir les papilles.**

## Les adresses d'Autoretro

### 4 AUDINCOURT

**L'Église du sacré-Cœur**  
Rue du Pauvrement, 25400 Audincourt

### 5 VANDONCOURT

**La Damassine**  
23 rue des Aiges, 25230 Vandoncourt

### 6 BLAMONT

**Créations AKG**  
Annick Généreux

3 rue de la Belle Alise, 25130 Blamont  
Après avoir œuvré pour les grandes marques du prêt-à-porter, Annick Généreux a décidé de se lancer dans la grande aventure de la maroquinerie artisanale. Entièrement réalisés et cousus à la main, ses accessoires de mode (sacs, ceintures, boucles, broches) marient l'excellence des cuirs aux tannages végétaux avec des matières originales comme par exemple la verquelure, le tissu de chanvre traditionnel de Franche-Comté.

### L'Auberge de la tante Airie

4 rue Viette, 25310 Blamont  
Dans un décor volontairement hors du temps pour ne pas dire kitsch, vous aurez le plaisir de déguster sur la nappe à carreaux une cuisine résolument tournée vers les produits locaux : feuilleté aux morilles, fondant de veau au comté, saucisse de Morteau sauce vin jaune. Le service est aimable, le plancher de bois craque, l'horloge fait tic-tac et la Suisse est au bout du chemin. Formule du midi 15,50 €, carte du soir environ 35 €.

### 7 DAMPJOUX

**Les Rives du Doubs**

2 rue des Rives, 25190 Dampjoux  
Posé comme son nom l'indique au-dessus de la rivière, cet établissement cultive l'art culinaire à la française, mêlant avec soin les recettes locales à un tour de main appris dans les bonnes maisons. L'accueil est aussi discret et chaleureux que l'assiette est plaisante. Quand le temps le permet, la terrasse est le spot idéal à passer un bien joli moment. Menu du jour 16 €, carte entre 35 € et 45 €.

### 8 NOIREFONTAINE

**Les fruitières de Lomont**

21 rue des Herbiers, 25190 Noirefontaine  
Du pis de la vache à l'assiette ! Cette fromagerie traditionnelle est spécialisée depuis 1991 dans la fabrication artisanale de comtés AOP. Possibilité d'assister à la fabrication, visite sur rendez-vous, dégustation et boutique proposant une sélection de produits locaux de tradition.

### 9 MONTÉCHEROUX

**Musée de la pince**

12 rue de la Pommeraié,  
25190 Montécheroux



## Epomanduodurum

**L'antique ville de Mandeure tirait sa grandeur du commerce possible par la voie fluviale Doubs-Saône-Rhône-Méditerranée.** Suite aux Gaulois, les Romains y bâtirent une cité gigantesque sur plus de 200 hectares, qui disparut à l'ère Carolingienne. De nombreux travaux archéologiques purent reconstituer les plans de la ville et constatèrent la présence d'un théâtre qui est un des plus vaste de la période puisqu'il se déploie sur un arc de cercle de 142 mètres et s'élève sur trois étages. « *Il y en a encore pour des générations pour comprendre !* » C'est Pierre Mougin qui parle. Il fait partie de ces passionnés ayant consacré une partie de leur vie à la cité antique. Des visites et des fouilles sont organisées pour le grand public. Des spectacles historiques y sont joués. Le mystère du théâtre de Mandeure n'a d'égal que l'ambiance qui émane des vestiges. Le plus grand théâtre des Gaules n'a pas fini de défier l'histoire...

La 504 sous la bénédiction de Notre-Dame du Bon Secours de Mandeure.



### Les adresses d'Autoretro

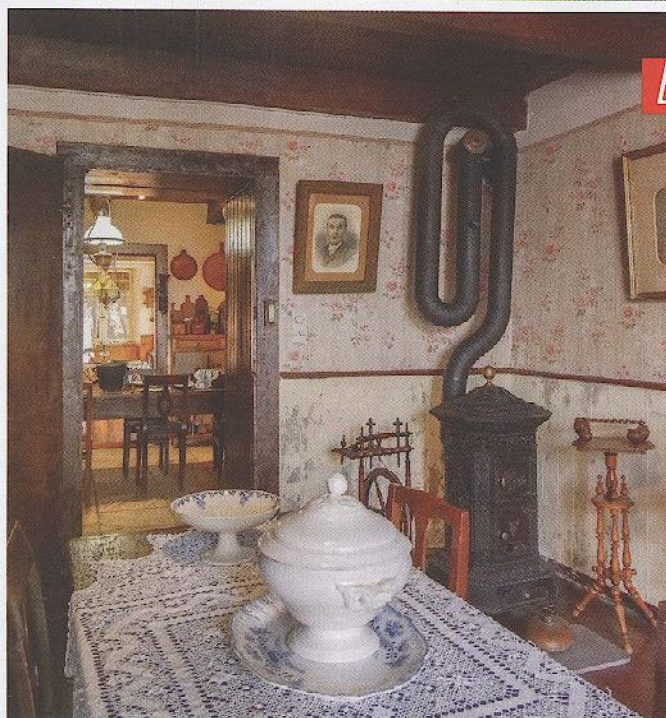
#### 10 MANDEURE

**Théâtre Gallo-Romain**  
Rue du Théâtre, 25350 Mandeure

#### 11 VALENTIGNEY

**Musée de la Paysannerie et des Vieux Métiers**  
25 rue Villedieu, 25700 Valentigney

Pierre Mougin a consacré une partie de sa vie au site gallo-romain de Mandeure. Passionnant !



Très belle reconstitution de la vie paysanne d'antan au musée de la Paysannerie et des Vieux Métiers de Valentigney.

## Enfants du pays

**Cela fait trente ans que l'équipe de bénévoles s'active.**

Avec peu de moyens mais avec foi. Au musée de la Paysannerie et des Vieux Métiers de Valentigney (voir adresses), ces bénévoles du temps qui passe ont collecté des milliers d'objets, réussissant à recréer l'univers quotidien d'une ferme au début du siècle dernier, mais aussi une école d'antan, ainsi qu'une foulditude de petits métiers disparus. Cela serait déjà suffisant pour que l'on y fasse halte. Deux pépites supplémentaires se cachent en plus aux étages. Il s'agit des archives personnelles de deux gars du pays qui eurent chacun à leur manière des parcours d'exception. Les formidables dessins de Louis Vuillequez prolongent l'immersion dans la vie des villages à l'époque. Cet homme discret, entré comme commissionnaire chez Peugeot, réussit grâce à son esprit inventif à finir sa carrière comme chef de la publicité. Quant à Étienne CEhmichen, s'il n'a que treize ans quand ses parents s'installent à Valentigney, il vouera toute sa vie bien remplie un amour à ce petit pays. Inventeur entre autres de la dynamo pour automobile, il s'intéressera à la stroboscopie avant de concentrer dès 1921 ses recherches au décollage et à l'atterrissage vertical. Modeste, il disait « *Je ne suis pas l'inventeur de l'hélicoptère, le vrai, c'est Léonard de Vinci...* » Modeste, comme on sait l'être ici.



## Les adresses d'Autoretro

### 12 MONTBÉLIARD

**Musée du château des Ducs de Wurtemberg**  
Cour du château, 25200 Montbéliard

**Brasserie Nimbus**

5 bis chemin des Vignes, 25500 Dung  
Un producteur local de bières artisanales cultivant son propre houblon.

**Pâtisserie Vergne**

5 rue Jacques Foillet, 25200 Montbéliard  
Voici l'institution gourmande montbéliardaise ! Sacré meilleur jeune ouvrier du monde en 1988, Éric Vergne a depuis hissé la pâtisserie familiale au rang des plus grands. Devenue une chocolaterie réputée, la maison a été nommée Entreprise du Patrimoine Vivant en 2014.

**Fromagerie de Montbéliard**

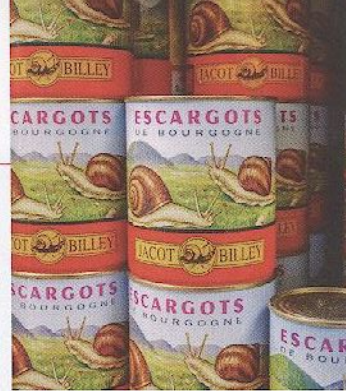
60 rue Jacques Foillet, 25200 Montbéliard  
L'excellence en matière de produits laitiers. Morbier, Comté, tomes mais aussi la fameuse Cancoillotte dont celle produite par Fabrice Piguet.

**La Rêverie - Chambres d'hôtes**

11 rue Charles Goguel, 25200 Montbéliard  
Au fond d'une rue calme à deux pas du centre, cette immense demeure pleine de charme est l'adresse idéale pour qui ne supporte plus la chosification froide des hôtels. Nathalie et Philippe sauront vous accueillir comme dans une grande maison de famille, le grand escalier mène à de belles chambres, le petit déjeuner est généreux, et en été la terrasse et le parc sont là pour oublier les rumeurs de la ville. Chambre double 98 € avec petit déjeuner.

**Restaurant Chez Cass'Graine**

4 rue du Général Leclerc, 25200 Montbéliard  
Une bien jolie adresse que voilà. À deux pas du temple Saint-Martin, une petite salle à l'ambiance intime et cosy, une cuisine généreuse et goûteuse privilégiant les produits du marché, le tout servi avec le sourire et la bonne humeur d'Émilie. Réservation recommandée. Carte de 15 € à 35 €.



### 15 FESCHES-LE-CHÂTEL

**Maison Jacot Billey**

19 rue de Mézire, 25490 Feschés-le-Châtel  
Depuis 1935, la maison s'attache à donner à l'escargot ses lettres de noblesse. Le Bourgogne devenu rare est encore à l'honneur de la production. Il s'accompagne désormais d'un petit frère produit localement dans une recherche de qualité permanente. Toutes les étapes de transformation sont réalisées à la main. En plus des nombreuses façons d'accommoder le gastéropode, Jacot Billey produit désormais des tartinades en bocaux idéales pour l'apéro. Visite de l'atelier possible, dégustation, repas de groupe, de nombreuses formules existent pour découvrir l'art d'une tradition bien française.

## L'escargot et le fromage

**Au gré des chemins, la 504 m'a entraîné vers le nord-ouest.** Après le fort du Mont-Bart, nous avons flâné du côté de Saint-Julien-lès-Montbéliard, un village charmant à deux pas des étangs du Prince, lieu paisible propice autant à méditation qu'au pique-nique. Alentour, un curieux nom revenait dans les rayons des crémiers et fromagers : Cancoillotte. Il fallait en savoir davantage. J'ai croisé la route de Fabrice Piguet, maître cuisinier.

Avec passion, il s'est lancé dans la fabrication de cette pâte fondue très pauvre en matière grasse mais néanmoins onctueuse. Typiquement franc-comtoise, elle est fabriquée avec le metton, ce qu'il reste du lait une fois la crème retirée. Décidé à pourfendre les géants de l'agroalimentaire qui s'approprient sans vergogne tous les marchés, Fabrice Piguet a inventé des recettes de cancoillotte subtilement aromatisées à l'ail des ours, au vin jaune, aux morilles... Allez-y, c'est pauvre en matières grasses ! Et c'est délicieux. Restons à table et fêtons encore la tradition. C'est avec Yannick Gérôme, qui veille aux destinées de la maison Jacot Billey (**voir adresses**), que l'on termine notre festin. Depuis trois générations, cette entreprise familiale transforme les escargots en de succulents mets. Gros Bourgogne ou Petit-gris, l'escargot ici se pare de mille recettes. En conserve, en farce ou surgelés, l'escargot Jacot Billey s'exporte vers les grandes tables. Une manière comme une autre de montrer qu'au

pays de Montbéliard, même si l'on sait être discret, on est capable quand c'est nécessaire de sortir de sa coquille ! ■

*Mes plus vifs remerciements à Emmanuelle Flaccus et toute l'équipe de l'Aventure Peugeot pour la mise à disposition de la 504. Toute ma gratitude à Émilie Khan de l'agence de Relation Presse AiRPur, à Vanessa Le Lay de Pays de Montbéliard Tourisme et à toutes les personnes rencontrées sur ce périple pour leur gentillesse, leur disponibilité et leur professionnalisme.*

**À quelques pas de la grande cité, se nichent au sein de la vallée du Rupt, les étangs des princes et le très joli village de Saint-Julien-lès-Montbéliard.**



**Fabrice Piguet revisite avec talent la Cancoillotte, un grand classique de la production fromagère du pays.**