

autovisie

ONAFHANKELIJK — OBJECTIEF — VERSCHIJNT WEKELIJKS — 13e JAARGANG — NR. 20 — 17 MEI 1968 — 125 CENT



DE NIEUWE PEUGEOT 504!

De Peugeot 504, het grote Peugeotmodel, waarover reeds een half jaar ongeveer geruchten circuleren, heeft een vormgeving gekregen, die hier en daar reminiscenties aan het uiterlijk van de 204 oproept. De nieuwe wagen is dan ook weer ontworpen door Pininfarina, het Italiaanse „automodehuis“ die ook verantwoordelijk is voor het uiterlijk van de 204 en de 404.

De opmerkelijkste uiterlijke kentekenen van de nieuwe 504 zijn de merkwaardig gevormde, grote koplampen (met buitengewoon brede richtingwijzerlampen eronder) en de zeer typische „gebroken“ lijn tussen achterruit en kofferdeksel — een lijn, die lang niet iedereen meer zal kunnen vinden, vrezend wij.

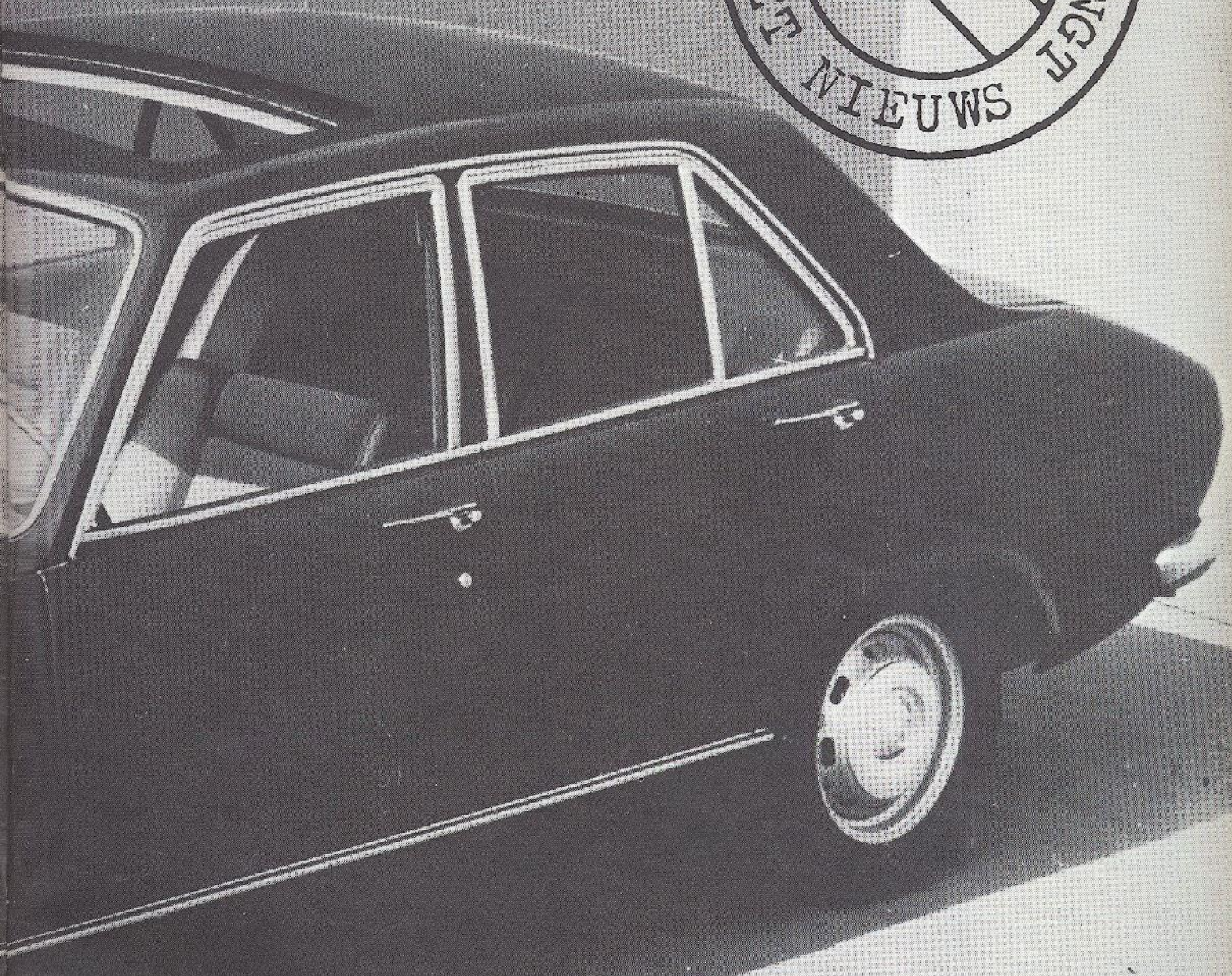


De wagen is omstreeks vijf centimeter groter dan de 404 en zeven tot acht centimeter breder, desondanks is de interieurruimte zeer veel groter, voornamelijk door de modernere architectuur van het koetswerk.

Een zeer radicale stap voor een relatief behoudend huis als Peugeot is het naar het museum verwijzen van de starre achteras, die zoveel jaren alle Peugeotmodellen heeft

gekenmerkt. De nieuwe wagen heeft een onafhankelijke achterwielophanging, welke enigszins gelijkt op die van BMW. De motor is gewoon voorin geplaatst, de aandrijving geschiedt aan de achterwielen. Die motor telt

vier cilinders, is vloeistofgekoeld, zal in een uitvoering met carburateur en (later) hoogstwaarschijnlijk ook met benzine-inspuiting op



de markt komen en levert ongeveer 84 pk. De cilinderinhoud bedraagt 1800 cc. De inspuitsversie zal een twintig pk meer leveren. De standaardversie zal zeker een top van rond 160 lopen, de inspuitsmotor zal daar nog wel wat kilometerijtjes bovenop kunnen waarmaken. De motor heeft géén bovenliggende nokkenas, zoals na de 204 velen

verwacht zullen hebben. Ook is deze motor geheel van gietijzer in tegenstelling tot de lichtmetalen krachtbron in de kleinste Peugeot.

De wagen is standaard voorzien van een handgeschakelde vierversnellingsbak, maar ongetwijfeld zal binnen niet ál te lange tijd een transmissie-automaat voor deze wagen op de lopende band van ZF te Friedrichshafen meelopen.

De wielen zijn een duim kleiner in omvang dan die van de 404, maar ze dragen aanzienlijk veel dikkere banden — Michelins XAS op de totnogtoe betrapte versies. De

wagen heeft rondom schijfremmen (het thermostable trommelremsysteem van de 404 is dus thans wel definitief verlaten) met bekrachtiging.

Het zit er dik in, dat Peugeot deze nieuwe 504 (voorlopig) náást het 404-model zal aanbieden. Desondanks is het grappig waar te nemen, hoe sinds de enige jaren geleden gesloten belangengemeenschap met Renault de produktieprogramma's van beide fabrieken elkander steeds minder gaan „bijten". Renault heeft totnogtoe in het geheel geen nieuw model uitgebracht, dat met de Peugeot 204 concurreert, en deze nieuwe 504 op zijn beurt zal geen potentiële Renault 16 klanten in twijfel brengen; de wagen zal bijna zeker duidelijk dúúrder worden dan de topwagen van de Regie Nationale. De 504 zal hoogstwaarschijnlijk tegen oktober, de maand waarin de Parijse Salon wordt gehouden, in volle serieproduktie gaan.