



Autokampioen

14 september 1968 No. 37



Eerste
kennismaking
met de
PEUGEOT
504

Tijdens een proefrit van de boorden van de Seine (Parijs) naar de boorden van de Loire (Orleans) hebben we kennis kunnen maken met de Peugeot 504, een snelle en comfortabele reiswagen, leverbaar met gewone en benzinemotor, geconstrueerd volgens de conventionele bouwwijze (motor voorin en aandrijving op de achterwielen).

De Peugeot 504, voorlopig nog maar alleen in vierdeurs-sedan-uitvoering — maar evenals bij de andere typen zullen er in de toekomst nog wel meerdere versies aan worden toegevoegd. De nederlandse prijs is nog niet bekend, maar in Frankrijk kost hij ca 2000 francs of ca 18 pct meer dan de 404. Zou de 504 in ons land eveneens 20% boven die van de 404 komen dan is dat een bedrag van ca f 11.800,—. Dergelijke rekensommetjes gaan echter in de praktijk meestal niet op en veel meer dan een vage indicatie mag men er dan ook niet in zien.

Het interieur is luxueus en zeer comfortabel ingericht. De met stof beklede voorzetels, die het lichaam aan alle kanten steun geven, bieden het comfort van gemakkelijke fauteuils. In de rugleuningen, die in vele standen verstelbaar zijn en ook geheel voor het dienen tot slaapstoel neergeklapt kunnen worden, bevinden zich ingebouwde hoofdsteunen, die tot verschillende hoogten uittrekbaar zijn. Op de achterbank, waarop plaats is voor drie personen, heeft men behoorlijke beenruimte. Wordt hij door twee personen benut dan kan men een decimeters brede armsteun laten neerklappen. Het dashboard vertoont grote overeenkomst met dat van de 404.

Men vindt er de gebruikelijk geworden veiligheidsmaatregelen van gecapitoneerde omrandingen, verzonken knoppen, beklede stuurkolom en vervormbare krukken.

De motor van 1796 cc (de 404 heeft een krachtbron van 1618 cc) met dezelfde boring als van de 404 (84 mm) heeft een van 73 tot 81 mm verlengde slag en kan zowel met carburateur als met benzineinspuiting geleverd worden.

Onze rit over een groot deel van de autoroute du Sud

en over bochtige binnenwegen trok door de eerste verschijning van de 504 in het openbaar grote belangstelling van de medeweggebruikers. Vooral berijders van hetzelfde merk minderden herhaaldelijk snelheid om ons te laten passeren en om ons dan zelf weer voorbij te gaan, zodat ze de wagen van alle kanten konden bekijken.

De wagen is 4 cm langer, 7 cm breder en 6 cm hoger dan de 404.

Hij heeft trapeziumvormige contouren zowel in de lengte als in de breedterichting en dezelfde vorm vindt men ook terug in de koplampen.

De motor is onder een hellingshoek van 45 graden naar rechts geplaatst, waardoor de motorkap zijn lage en sterk hellende vorm kon krijgen. Het korte uitstekende kofferdeel vertoont eveneens een hellende kap.

Het front met zijn horizontale grille (in het midden waarvan de leeuw als fabriekseembleem prijkt) en met zijn opvallend gestyleerde koplampen, die met de daaronder geplaatste, opmerkelijk brede clignoteurs bijna één geheel vormen, maakt een robuuste indruk.

In de conventionele uitvoering levert hij 87 SAE-pk en een top van 156 km/u.

In de inspuitversie zit duidelijk merkbaar nog meer pit.



Het vermogen stijgt dan tot 103 p SAE-pk en de topsnelheid wordt 168 km/u.

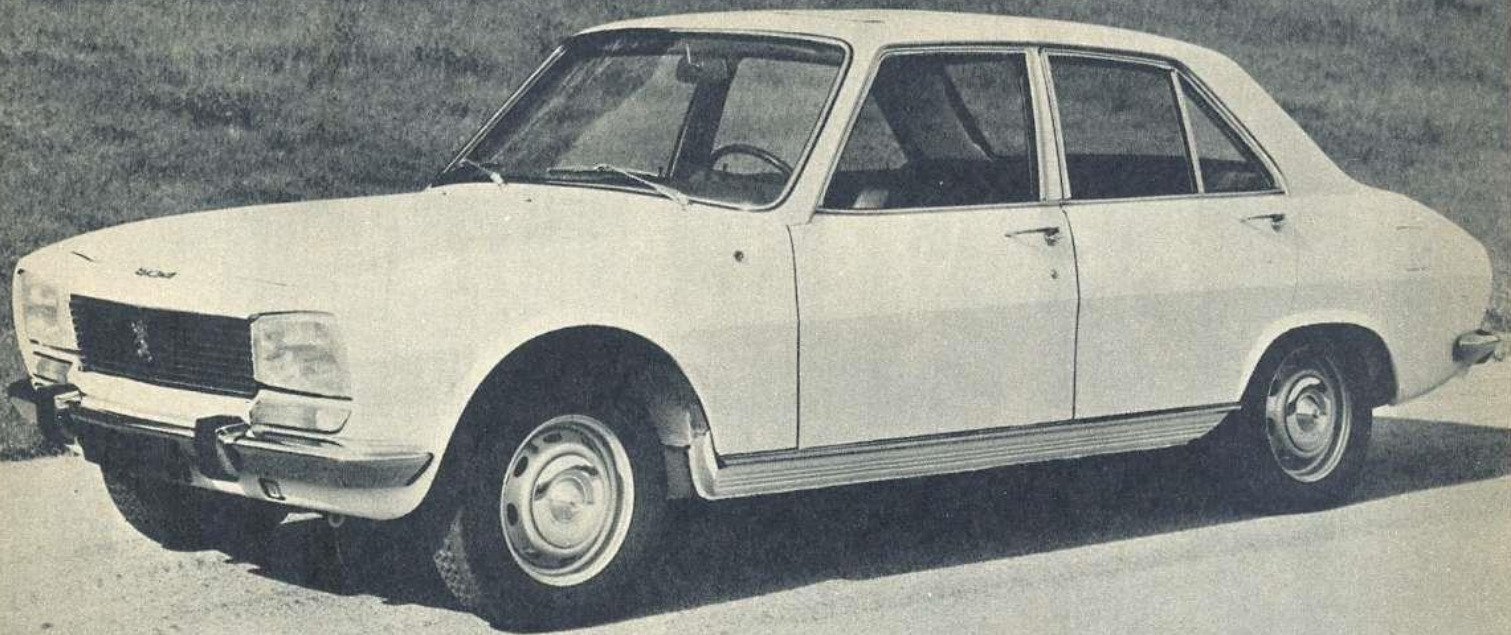
Ook de acceleratie is feller, zoals we bij een vergelijking van beide versies konden constateren. Daarbij ligt — volgens fabrieksopgave — het benzineverbruik iets lager.

De meerprijs voor de 504 met inspuitmotor bedraagt in Frankrijk 1500 fr.

Het geluidsniveau in het passagierscompartiment is laag. Voor 200 fr. extra wordt een tochtvrij schuifdak bijgeleverd. Ventilatie is ook mogelijk met gesloten dak en ramen. Daarom ontbreken de ventilatieruitjes.

De stuurinrichting functioneert vrij direct. Er is een lichte neiging tot onderstuur. Het stuurwiel is vrij royaal. De stuurversnelling heeft Peugeot in het tijdperk van de herrijzende pook gehandhaafd. Hij werkt soepel en praktisch feilloos.

De bekrachtige remmen op de schijfremmen rondom



vergen slechts een lichte pedaaldruk voor een snelle tempo-
vertraging.

Een gescheiden remsysteem is op de 504 niet aange-
bracht.

De radiaalbanden (Michelin XAS) deden het op de goed
geasfalteerde Franse hoofdwegen uitstekend. Op wegen met
kuilen geven ze echter merkbare stoten.

Een buitenspiegel behoort helaas niet tot de standaard-
accessoires. Over het geheel was de eerste kennismaking
met de Peugeot 504 echter een buitengewoon plezierige en
we hopen deze wagen van hoge klasse zo spoedig moge-
lijk in handen van onze roadtesters te kunnen geven.

Ab.K.

Belangrijke gegevens

Motor: watergekoelde overvierkante viercilinder-in-lijn, voorin ge-
plaatst onder een hellingshoek van 45 graden. Krukaslagering
vijfvoudig. Inhoud koelsysteem 7,8 l. Cilinderinhoud 1796 cc; bo-
ring 84 mm, slag 81 mm, compressieverhouding 8,35 : 1. Maximum
SAE-vermogen 87 pk bij 5500 omw/min (82 DIN-pk). Maximum
SAE-koppel 15 mkg bij 3000 omw/min. Elektr. install. 12 V, accu
55 Ah, wisselstroomdynamo.

Afwijkende gegevens voor model met inspuitmotor: Max. SAE-

vermogen 103 pk bij 5600 omw/min (97 DIN-pk) Max. SAE-koppel
15,7 mkg bij 3000 omw/min.

Transmissie: achterwielaandrijving. Hydraulisch bediende koppe-
ling met schotelveer. Volledig gesynchroniseerde vierversnellings-
bak (als extra geheel automatische transmissie, type ZF). Stuur-
schakeling. Overbrengingsverhoudingen: 1e versn. 0,273; 2e versn.
0,461; 3e versn. 0,710; 4e versn. 1; achteruit 0,267.

Onderstel: vierdeurs 5/6-persoons carrosserie; onafhankelijke op-
hanging der vier wielen; torsiestaven voor en achter. Rondom
telescopische schokdempers met dubbel effect. Bekrachtigd rem-
systeem met schijfremmen rondom. Tandheugel-stuurinrichting.
Bandenmaat 175 x 315 (Michelin XAS, Dunlop SP Sport of Kléber
V10 GT).

Maten en gewicht: wielbasis 2,74 mm; spoorbreedte voor 1,42 m,
achter 1,36 m. Totale lengte 4,49 m, breedte 1,69 m, hoogte 1,46 m.
Totaal gewicht (rijklaar, volle tank 1200 kg. Max. draagvermogen
480 kg. Inhoud benzinetank 56 l.

Prestaties: topsnelheid 156 km/u (met inspuitmotor 168 km/u). Ben-
zineverbruik volgens DIN-norm. 1 op 8,6 (met inspuitmotor i op
8,8). Acceleratie van 0-100 km in 14,8 sec (inspuitmotor 12,2 sec).
Max. stijgvermogen 28,5% (inspuitmotor 30%). Trekvermogen ca-
ravans tot 110 kg. Max. stijgvermogen met caravan 15% (inspuit-
motor 16%). Alles volgens fabrieksgegevens. Servicebeurten om
de 5000 km.

